

PISMO SAMORZĄDOWE

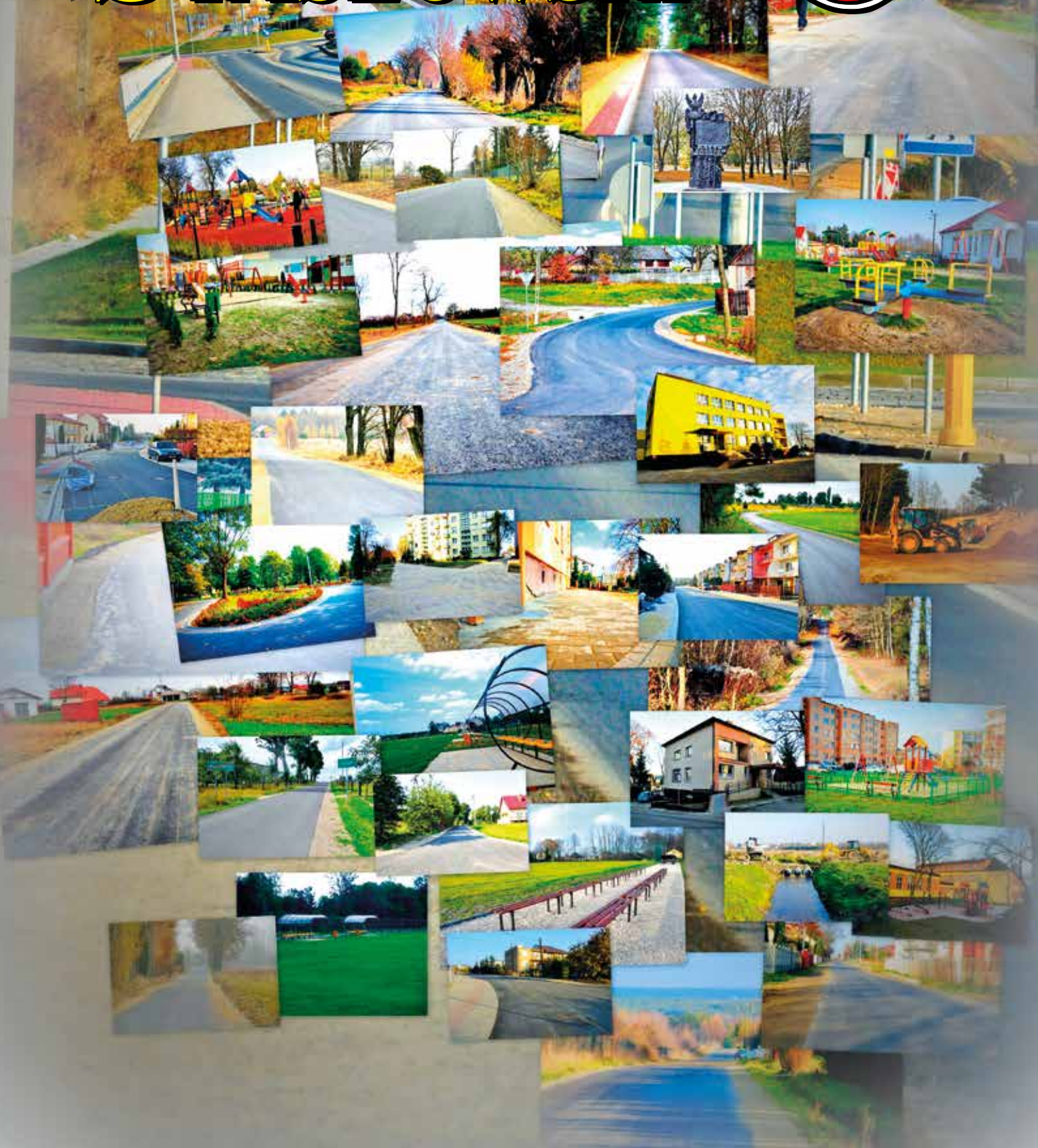
www.staszow.pl

MONITOR STASZOWSKI

wydanie specjalne

nakład 2000 egz.

ISSN 1232-6895





Urząd Miasta i Gminy w Staszowie
ul. Opatowska 31, 28-200 Staszów

TELEFONY:

(015) 864 83 05, fax: (015) 864 83 04

e-mail: biuro@staszow.pl

www: www.staszow.pl

Godziny pracy urzędu:

poniedziałek-piątek: 7:00 - 15:00

dyżur BOK w poniedziałki 7:00 - 16:00

Kasa czynna w godzinach:

poniedziałek-piątek: 7:00 - 14:00



Burmistrz
Romuald Garczewski



Zastępca Burmistrza
Henryka Markowska



Zastępca Burmistrza
Tomasz Fąfara

w indywidualnych sprawach przyjmują w poniedziałki
każdego tygodnia.

DYŻURY RADY MIEJSKIEJ
ODBYWAJĄ SIĘ W URZĘDZIE MIASTA I GMINY
W POKOJU 121



Przewodniczący Rady Miejskiej

Kryspin Bednarczyk

poniedziałek: 15.00 – 17.00,

piątek: 15.00 – 16.00



Wiceprzewodnicząca Rady Miejskiej

Beata Gajek - Dyl

czwartek: 9.00 - 12.00



Wiceprzewodniczący Rady Miejskiej

Bonifacy Wojciechowski

wtorek: 12.00 – 15.00, piątek 11.00-14.00



Biuletyn Informacji Publicznej Urzędu Miasta i Gminy
www.bip.staszow.pl/

Spis treści

- Z ostatniej chwili 3
- Wywiad na półmetek 5
- Miasto i Gmina Staszów w liczbach..... 8
- Eliminacja wykluczenia cyfrowego..... 10
- E-świętokrzyskie..... 10
- Staszowski Obszar gospodarczy 10
- Wsparcie dla życia zawodowego i rodzinnego
w gminie Staszów 11
- Cyfrowa dwójka..... 11
- Modernizacja targowiska 11
- Rewitalizacja Osiedla Północ 12
- Rewitalizacja Osiedla Ogrody 13
- Odnowa budynku Ratusza w Staszowie 13
- Place Zabaw 16
- Boiska sportowe..... 21
- Świetlice 22
- Ochotnicze Straże Pożarne 23
- Pozyskane środki na edukację 23
- Odbudowa dróg gminnych..... 24
- Przebudowa drogi Wola Osowa - Jasień..... 28
- Pozostałe zadania 28
- Pomoc społeczna..... 31
- Opracowywane dokumentacje 31
- PKS, ZEC, ZGOK, PGKiM. 32 i 33
- Wspólnie zmieniamy Staszów!..... 34 do 36

PISMO SAMORZĄDOWE

„Monitor Staszowski”

(ISSN 1232-6895) – nakład 2000 egz.

ADRES REDAKCJI:

Urząd Miasta i Gminy w Staszowie, ul. Opatowska 31, 28-200 Staszów,
tel. (015) 864 83 05, e-mail: monitor@staszow.pl.

RADA PROGRAMOWA:

Tomasz Fąfara - przewodniczący, Bonifacy Wojciechowski, Dariusz Kubalski, Gabriela Urbańska, Dominik Rożek, Sławomir Mikula.

REDAKCJA:

Tomasz Fąfara, Ewa Mazanka-Dziedzic, Jadwiga Szyszka (korekta),
Ireneusz Kapusta, Grzegorz Nizialek, Dominik Rożek.

FOTOGRAFIE W BIEŻĄCYM NUMERZE:

Joanna Jarosz, Ireneusz Kapusta, Jan Mazanka, Grzegorz Nizialek,
Robert Wyżykowski, archiwa: UMig Staszów, PCS, Starostwo Powiatowe, SOK,
PKS Sp. z o.o., PGKiM Sp z o.o., ZGOK Sp z o.o..

WYDAWCA i DRUK:

PHU „SZOSTAKDRUK”, Staszów, ul. Kościelna 31, tel. (015) 864 23 83
Redakcja zaprasza czytelników do nadsyłania artykułów, opinii i informacji, celem publikacji. Teksty należy dostarczać w formie elektronicznej na adres monitor@staszow.pl lub osobiście do pokoju 322 w budynku Urzędu Miasta i Gminy w Staszowie. Redakcja zastrzega sobie prawo do niezamieszczenia lub przesunięcia terminu umieszczenia artykułu na późniejszy oraz edycji i skracania artykułów. Materiały niezamówione nie będą zwracane. Redakcja nie wypłaca honorarium za umieszczone w „Monitorze Staszowskim” materiały.

Szanowni Państwo

Oddajemy dziś do Waszych rąk specjalny numer „Monitora Staszowskiego”, podsumowujący dwa lata pracy obecnych władz samorządowych.

Mimo trudnej sytuacji finansowej kraju i gminy udało nam się zrealizować wiele zadań, niezbędnych dla poprawy warunków życia mieszkańców. Wdrożyliśmy również programy oszczędnościowe, które pozwalają, z jednej strony na utrzymanie wysokich nakładów na inwestycje, z drugiej zaś, dają nadzieję na dobre przygotowanie do następnej edycji środków unijnych, rozpoczynającej się w przyszłym roku.

Zrozumienie i wsparcie ze strony sołtysów, rad sołeckich i mieszkańców wsi pozwoliło zrealizować wiele drobnych zadań w ramach środków z funduszu sołeckiego, w tym rozpocząć prace zmierzające do usunięcia wieloletnich zaniedbań na przykład w zakresie konserwacji rowów melioracyjnych.

Duży nacisk kładliśmy również na skuteczność w bieżącym zarządzaniu miastem, na takich działaniach jak sprawne odśnieżanie miasta czy szybkie usuwanie szkód pozimowych w nawierzchniach dróg.

Dzięki zgodnej pracy Rady Miejskiej, wysiłkowi pracowników Urzędu Miasta oraz gminnych jednostek i spółek, a przede wszystkim zrozumieniu i zaufaniu mieszkańców gminy, możemy powiedzieć z dumą – ostatnie dwa lata to był dobry czas dla Gminy Staszów. Czas wykorzystanych szans.

Mamy nadzieję, że kolejne dwa lata będą dla naszej gminy równie owocne.


Romuald Garczewski


Henryka Markowska


Tomasz Fajara

Z OSTATNIEJ CHWILI

W połowie lutego 2013 roku, tuż przed oddaniem niniejszego numeru pisma do druku, miały miejsce dwa bardzo ważne wydarzenia.

Zakład Energetyki Ciepłej w Staszowie podpisał umowę na rozbudowę i modernizację źródeł wytwarzania ciepła, efektem czego będzie nowy produkt w postaci energii elektrycznej z wysokosprawnej kogeneracji gazowej. Wykonawcą zadania będzie konsorcjum firm, których liderem jest firma Modern&Kotły Sp z o.o. z Wodzisławia. Łączny koszt zadania to ok. **8,4 mln zł netto**. Szacunkowa stopa zwrotu wynosi około 8 lat, a sama inwestycja ma zostać wykonana do końca 2013 r. Projekt realizowany jest z dofinansowaniem do 50% kosztów kwalifikowanych zadania, w ramach Regionalnego Programu Operacyjnego Województwa Świętokrzyskiego na lata 2007-2013 w Osi priorytetowej 4 Rozwój infrastruktury ochrony środowiska i energetycznej, Działanie 4.1. ROZWÓJ REGIONALNEJ INFRASTRUKTURY OCHRONY ŚRODOWISKA I ENERGETYCZNEJ.

Drugim wydarzeniem, było rozstrzygnięcie konkursu w Ministerstwie Kultury i Dziedzictwa Narodowego, w wyniku którego **Staszowski Ośrodek Kultury** otrzyma dofinansowanie na remont, w wysokości **0,45 mln zł**.

Wniosek pn. **Staszowska SOKowirówka Kulturalna czyli modernizacja domu kultury** został oceniony jako jeden z najlepszych, otrzymując 79,2 punkta. Celem priorytetu jest poprawa warunków funkcjonowania domów i ośrodków kultury poprzez wzbogacanie infrastruktury służącej prowadzeniu edukacji kulturalnej.

Oba zadania to kolejne 5 milionów, które zostaną zainwestowane w Gminie Staszów.



Prezes WFOŚ Andrzej Pałys, burmistrz Romuald Garczewski, główna księgowa ZEC Bożena Wegner, prezes ZEC Ryszard Sobczyk, prezes Modern&Kotły Sp. z o.o. Ireneusz Słoma i wiceprezes Stanisław Fatyga



Staszowski Ośrodek Kultury

WŁADZE MiG STASZÓW



Romuald Garczewski
Burmistrz
Miasta i Gminy Staszów



Henryka Markowska
Z-ca Burmistrza



Tomasz Fajara
Z-ca Burmistrza



Joanna Pokora
Skarbnik



Sławomir Mikula
Sekretarz

RADA MIASTA I GMINY STASZÓW



Krystin Bednarczyk
Przewodniczący



Bonifacy Wojciechowski
Wiceprzewodniczący



Beata Gajek-Dyl
Wiceprzewodnicząca



Stanisław Altenberg



Edward Aniol



Józef Bryk



Czesław Dyl



Piotr Kasperkiewicz



Jerzy Koziol



Dariusz Kubalski



Zenon Ludynia



Tadeusz Madej



Piotr Mazur



Tomasz Otrębski



Stanisław Polniak



Dominik Rożek



Zdzisław Rożek



Janusz Rybus



Gabriela Urbańska



Zbigniew Wojciechowski



Kazimierz Zapart

WYWIAD NA PÓŁMETEK

Panie Burmistrzu minęły dwa lata od chwili wyborów. To już półmetek kadencji. Jak Pan ocenia ten okres?

Był to okres ciężkiej i bardzo wytężonej pracy. Ale powiem tak – udało się zrobić więcej, niż myślałem, że się uda. Oczywiście, zawsze pozostaje niedosyt, bo chciałoby się zrobić jeszcze więcej. Na przeszkodzie stoi jednak trudna sytuacja finansowa gminy, potęgowana nasilającym się kryzysem gospodarczym oraz kończące się już środki unijne z okresu 2007-2013. Pomimo trudnej sytuacji finansowej udało się nam utrzymać na wysokim poziomie wydatki na inwestycje, infrastrukturę, czy nabywanie gruntów. Było to możliwe dzięki pozyskaniu dużych pieniędzy z różnych źródeł zewnętrznych. Przyjeliśmy zasadę, że w aktualnej sytuacji finansowej realizujemy te zadania, którym zdołamy zapewnić dofinansowanie zewnętrzne. Konkretnie inwestycje zobaczyć Państwo mogą w tym specjalnym wydaniu Monitora Staszowskiego.

Był to też okres trudnych decyzji.

To prawda. Musieliśmy w wielu dziedzinach szukać oszczędności. Zredukowaliśmy zatrudnienie w administracji. Stan osobowy urzędu zmniejszył się o 10%. Musimy też racjonalizować zatrudnienie w systemie oświaty.

Podjął Pan także kontrowersyjną decyzję o powołaniu Straży Miejskiej.

Trzeba podkreślić, że decyzję podjęła Rada Miejska nie ja, choć oczywiście na mój wniosek. Dla mnie decyzja ta nie jest kontrowersyjna. Straż ma służyć mieszkańcom, ma im pomagać w bezpiecznym spokojnym życiu. Ma też pomagać Urzędowi w kontrolach przestrzegania przepisów, dotyczących ochrony środowiska, krótko mówiąc, takim szkodliwym zjawiskom jak wylwanie szamb do rowu, czy wywożenie śmieci do lasu.

Niektórzy mieszkańcy miasta twierdzą jednak, że Straż ma służyć do podreperowania budżetu za pomocą mandatów.

Statystyki mówią co innego. Przez pierwsze trzy miesiące działania Straż Miejska wystawiła tylko 54 mandaty, udzielając przy tym aż 230 pouczeń. Mandaty są nakładane w sytuacjach wyjątkowych, np. zaśmiecania chodników, parkowania na kopertach dla niepełnosprawnych, czy popełnieniu kolejny raz tego samego wykroczenia przez osobę, która wcześniej została już pouczona.

Jaka decyzja była dla Pana najtrudniejsza w tym okresie?

Najtrudniejszą decyzję według mnie było przejście PKS Staszów. Spółka, pomimo udzielonej pomocy publicznej, jest nadal w złej kondycji finansowej, co wynika z powstałego wcześniej zadłużenia i braku jakichkolwiek inwestycji w zakładzie przez wiele lat. Niemniej jednak uważam, że dla uratowania tych ponad stu miejsc pracy trzeba robić wszystko, co możliwe. Na razie spółka funkcjonuje, autobusy jeżdżą, a pracownicy otrzymują pensje. W sytuacji kiedy w województwie zostało zlikwidowanych już tyle przedsiębiorstw komunikacyjnych, samo to jest naszym małym sukcesem. Ale oczywiście dla naszego PKS to początek drogi wychodzenia z kryzysu.



Zaprzysiężenie Burmistrza



Rozpoczęcie rozbudowy drogi wojewódzkiej nr 765 Chmielnik – Osiek



Diecezjalne uroczystości dziękczynienia za Błogosławionego Ojca Świętego



Zakończenie przebudowy ul. Langiewicza



60. jubileuszowy Zlot Turystów Kolarzy PTTK



Dzień Chleba w 2011 r.



Powiatowe zawody OSP



Otwarcie parku im. Adama Bienia



Otwarcie Os. Ogrody po rewitalizacji, przy udziale wojewody Świętokrzyskiego Bożentyny Palki Koruby



Burmistrz i Starosta na budowie Powiatowego Centrum Sportowego

W lipcu czeka nas rewolucja śmieciowa. Jakie zmiany dotkną mieszkańców naszego miasta?

Niestety, odczujemy je wszyscy. Samorządy z całego kraju walczą o zmianę zapisów nowelizacji ustawy o utrzymaniu czystości i porządku w gminach, zanim zacznie ona obowiązywać w całości. Nie waham się stwierdzić, że mamy do czynienia z bublek prawnym, który korzystny jest może dla wielkich międzynarodowych firm, zajmujących się gospodarką odpadami, ale nie dla zwykłego obywatela. Obecnie trwają w sejmie ponownie prace nad tą ustawą. Po długich protestach ze strony samorządów, pokazywaniu przez nas słabych stron tego aktu prawnego, ktoś wreszcie dostrzegł, że niektóre zapisy ustawy nie przystają do rzeczywistości i zdecydował się na zaproponowanie zmian. Jeśli wejdą one w życie, gminy znów będą musiały zweryfikować podjęte już uchwały i miejmy nadzieję, że pozwoli to na mniejsze obciążenie mieszkańców kosztami funkcjonowania nowego systemu.

Zawsze podkreślał Pan, że jednym z najważniejszych zadań samorządu jest zapewnienie młodym ludziom takich warunków, aby zdecydowali się pozostać w naszym mieście. Co Pan więc robi aby zatrzymać ich w Staszowie?

Recepta na zatrzymanie młodych ludzi wydaje się być prosta. Trzeba stwarzać im jak najlepsze warunki życia. Staramy się to robić poprzez rozwój bazy przedszkoli, otwarcie żłobka i klubów dziecięcych, inwestycje w infrastrukturę sportową – przypomnę, że to ja, będąc w poprzedniej kadencji starostą, rozpocząłem budowę basenu. Duży nacisk kładę na jak najsprawniejsze wykonywanie podstawowych codziennych usług gminy takich jak odśnieżanie, czy obsługa w urzędzie.

Ale nie ma prostego przełożenia pomiędzy jakością życia czy bogactwem gminy a sytuacja demograficzną. Proszę zwrócić uwagę na ciekawą rzecz. Na przykład w naszym powiecie ujemne saldo migracji, a więc różnica pomiędzy ilością osób wyjeżdżających a przyjeżdżających, na stałe do gminy, najwyższe jest w Polańcu, który jest przecież najbogatszą gminą w naszym powiecie i robi bardzo dużo dla uatrakcyjnienia życia w tym mieście. Tymczasem nasze saldo migracji konsekwentnie jest coraz lepsze, choć niestety nadal ujemne.

Ewidentnie widać, że najważniejsze dla ludzi jest zatrudnienie. Stąd też staramy się robić to, co samorząd może robić w celu ułatwienia tworzenia miejsc pracy. Remonty i rozbudowa dróg, infrastruktury, przeciwdziałanie wykluczeniu komunikacyjnemu Staszowa – to wszystko ma na celu ułatwienie prowadzenia działalności gospodarczej w Staszowie. Stąd też budowa obszaru inwestycyjnego w Grzybowie. To wszystko zaprocentuje w przyszłości.

Trzeba również podkreślić, że przez ostatnie 10 lat nasz powiat bardzo dynamicznie się rozwijał. Jak wynika z opracowania, sporządzonego przez doktora Marka Szewczuka pracownika naukowego UJK, jeżeli idzie o dynamikę rozwoju na przestrzeni ośmiu lat, nasz powiat ustępuje tylko Kielcom. Swoją – niemalą zresztą - cegiełkę dołożył do tego też samorząd poprzez inwestycje infrastrukturalne. Warto wspomnieć, czego też może nie widać na co dzień, że bezrobocie w naszej gminie i w powiecie jest jednym z najniższych w województwie i jest dużo niższe od średniej wojewódzkiej i krajowej.

Jak wygląda aktualnie sytuacja w staszowskiej oświacie?

Trzeba rozróżnić dwie kwestie: stronę finansową i stronę edukacyjną. O ile idzie o wyniki w nauczaniu widzimy dużą liczbę laureatów konkursów przedmiotowych czy sportowych. Pewnym niepokojem natomiast napawają wyniki testów kompetencji w szkołach podstawowych i testów gimnazjalnych.

Inną sprawą jest kwestia finansowania oświaty. Musimy tu cały czas naprawiać zaniedbania z poprzedniej kadencji. Od 2006 do 2011 roku liczba dzieci w systemie szkolnym, za który odpowiada gmina, zmniejszyła się o osiemset. Liczba etatów nauczycielskich w tym czasie zwiększyła się. Nic więc dziwnego, że w tej sytuacji subwencja oświatowa otrzymywana z budżetu nie pokrywała wydatków ponoszonych na oświatę. Ta sytuacja nie mogła trwać dalej, stąd też konieczne było przystąpienie do restrukturyzacji naszej oświaty i przede wszystkim do zobowiązania dyrektorów szkół do racjonalnego i oszczędnego gospodarowania budżetem, który mają. Swoistym paradoksem jest to, że szkoły, które otrzymywały najwięcej pieniędzy w przeliczeniu na ucznia, osiągały słabsze wyniki w nauczaniu od szkół biedniejszych. Trzeba to zmienić i zmieniamy to. Ale nie da się tego zrobić w ciągu dnia czy miesiąca. Restrukturyzacja oświaty jest procesem, który musi być rozłożony na lata.

Mówi pan o konieczności oszczędności w oświacie, czy pójdzie za tym likwidacja szkół wiejskich?

Jestem przeciwnikiem likwidacji szkół i pomimo że wszędzie naokoło nas szkoły są likwidowane, u nas do tego nie doszło. Szkoła na wsi to nie tylko placówka oświatowa, ale też centrum życia wsi, jej duma. Dlatego też uważam, że likwidacja szkoły powinna być ostatecznością. Planujemy jednak przekształcenia tak, aby możliwie jak najrozsądniej gospodarować środkami finansowymi. Nie stać na utrzymywanie klas, gdzie jest trzech uczniów, a taką sytuację mieliśmy np. w Wiśniowej. Stąd też likwidacja niektórych oddziałów w niektórych szkołach. A także plany przekazania dwóch najmniejszych szkół w Wiśniowej i Smerdynie do prowadzenia stowarzyszeniom lub osobom fizycznym.

Panie Burmistrzu, z jednej strony ciągle mówi Pan o złej sytuacji finansowej gminy z drugiej zaś, jak widzimy, gmina realizuje dużo zadań. Jak to się dzieje?

Przede wszystkim staramy się oszczędzać tam, gdzie to możliwe. Dla przykładu podam, że sam grupowy przetarg na zakup energii, który zorganizowaliśmy, przyniesie w skali gminy blisko ćwierć miliona złotych oszczędności. Takich pól, gdzie można zaoszczędzić duże pieniądze, jest sporo. Racjonalna i odpowiedzialna polityka pozwala na sfinansowanie bieżącego utrzymania gminy i zapewnienie wkładów własnych dla pozyskiwania środków zewnętrznych. O jej skuteczności niech świadczy, to że pozyskaliśmy z funduszy zewnętrznych, przez dwa lata mojej kadencji, łącznie prawie 25 milionów złotych.

Dziękuję za rozmowę i życzę dalszych sukcesów.

Dziękuję.



Podpisanie umowy przejęcia PKS Sp. z o.o. przez Gminę Staszów



Podpisanie kontraktu na budowę Zakładu Gospodarki Odpadami Komunalnymi w Rzędowie.



Przyznanie promes na odbudowę dróg



Burmistrz oraz wiceambasador Nadav Eshcare w czasie uroczystości upamiętniających "Czarną Niedzielę"



Podpisanie umowy na realizację projektu pn. Wsparcie dla Życia Zawodowego i Rodzinnego w Mieście i Gminie Staszów

MIASTO I GMINA STASZÓW W LICZBACH

Pierwsza połowa kadencji przyniosła dużo zmian w mieście i gminie Staszów. Upływała w okresie światowego kryzysu gospodarczego, który coraz bardziej przekłada się na sytuację finansową kraju i gminy.

Mimo tych problemów, realizację zadań w latach 2011-2012 należy ocenić pozytywnie. Gmina sięgała po zewnętrzne środki finansowe, które dostępne były m.in. na odbudowę dróg, a także na oświatę. Uruchomione zostały ważne dla regionu zadania. Szczególne znaczenie ma „wyrwanie” ze stagnacji i rozpoczęcie budowy Zakładu Gospodarki Odpadami Komunalnymi w Rzędowie oraz wsparcie dla działań restrukturyzacyjnych w PKS sp. z o.o.

Bardzo korzystnie wygląda kwestia ilości pozyskanych środków. W latach 2011-2012 znacząco zmieniła się ich struktura, mniej było środków dostępnych z Unii Europejskiej, więcej natomiast zdobywano z programów ministerialnych. Dla porównania ilość pozyskanych środków bez uwzględniania tych pozyskanych przez spółki gminy, to około 24 mln. zł, z czego 6,9 mln pochodzi ze środków krajowych, m.in. z:

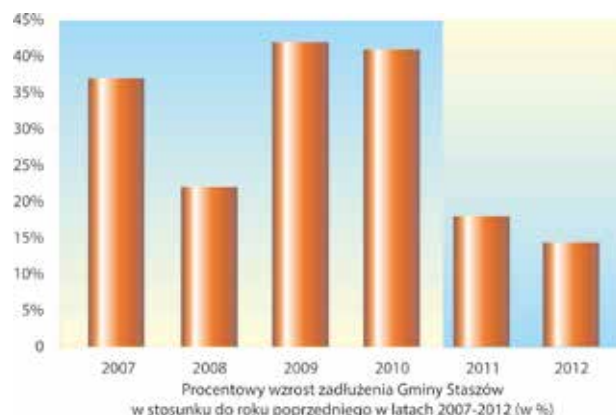
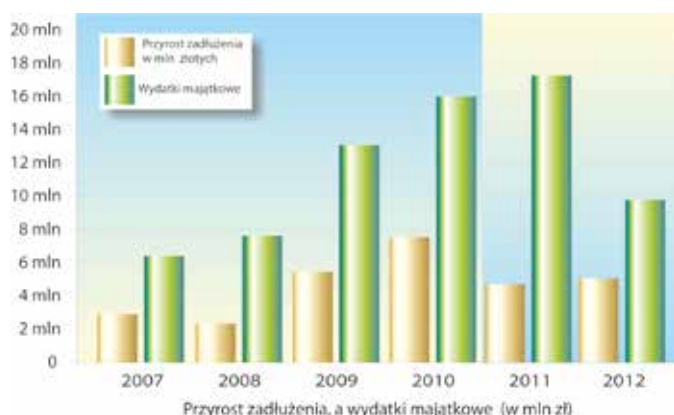
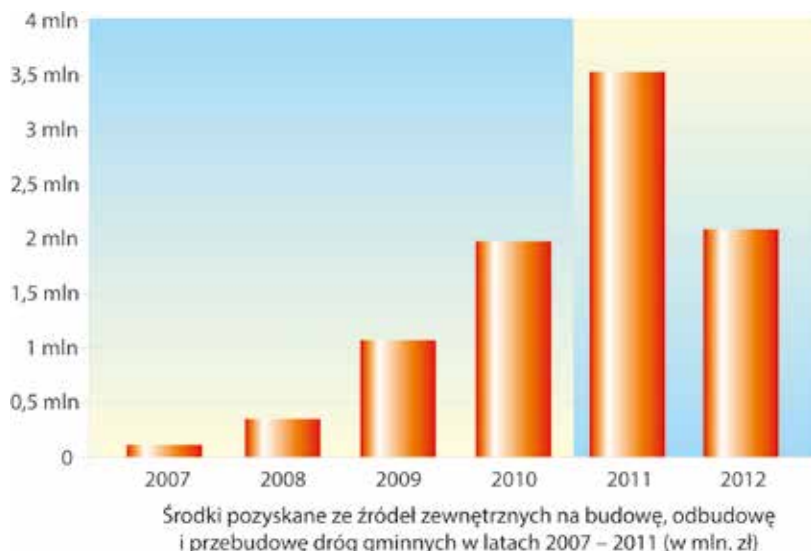
- Biura ds. Usuwania Skutków Powodzi MSWiA;

- Narodowego Programu Przebudowy Dróg Lokalnych 2008 - 2011;
- Ministerstwa Edukacji Narodowej;
- Ministerstwa Pracy i Polityki Społecznej;
- Funduszu Ochrony Gruntów Rolnych.

Najważniejszym zadaniem wykonywanym ze środków Narodowego Programu Przebudowy Dróg Lokalnych w 2011, jest z całą pewnością rewitalizacja Osiedla Ogrody, której łączny koszt wyniósł ponad 3 mln. zł.

Zmieniła się także struktura pozyskiwanych środków „unijnych”. Nie było możliwości aplikowania o duże zadania inwestycyjne, były jednak dostępne jeszcze środki w Programie Operacyjnym Innowacyjna Gospodarka, Programie Rozwoju Obszarów Wiejskich oraz Europejskim Funduszu Społecznym. Z funduszy tych udało się zdobyć środki na realizację wielu bardzo ważnych dla regionu zadań. Jednym z tych, których znaczenie należy podkreślić jest budowa Staszowskiego Obszaru Godpodarczego, którego pomyślna realizacja da regionowi możliwość wielokierunkowego rozwoju w oparciu o utworzenie terenów inwestycyjnych. Na ten cel z dwóch źródeł, tj. z Regionalnego Programu Operacyjnego Województwa Świętokrzyskiego oraz Programu Operacyjnego Innowacyjna Gospodarka pozyskano łącznie ponad 5 mln. zł.

W zakresie inwestycji zrealizowane zostały zadania, za łączną kwotę 17,3 mln zł w 2011 roku i 9,7 mln w 2012. Duża część tych środków wydana została na poprawienie stanu dróg w gminie. W latach 2011-2012 wykonano ich około 25 km, czyli niemal tyle, co przez całą poprzednią kadencję. Jeśli uwzględnić przy tym stopień pozyskania środków zewnętrznych na drogi, wynoszący powyżej 50%, a także



łącną kwotę tych środków, to najwyraźniej widać skalę wykonanej pracy.

Gmina wspierała także zadania realizowane przez Powiat Staszowski, wykonując ważne dla mieszkańców drogi lokalne tj.: Chańcza przy zaporze, Zimnowoda - Smerdyna, Pokrzywianka - Łukawica, Józefów Witowicki - Łukawica, Sielec - Koniemłoty - Niziny, Ziemblice - Krzywółęcz - Grzybów.

Gmina uczestniczy ponadto w programach E-świętokrzyskie. Korzystała z funduszy z PROW. Wspierała Ochotnicze Straże Pożarne. Wykonywała zadania z zakresu ochrony środowiska tj. termomodernizacje.

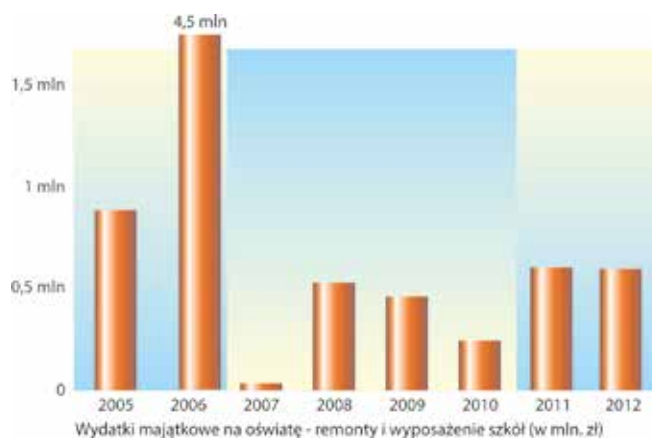
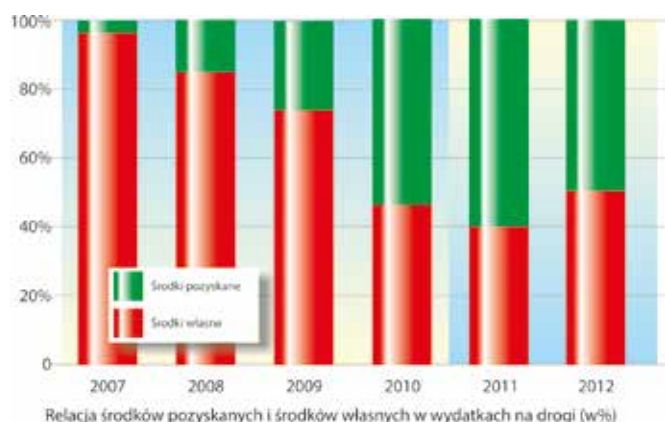
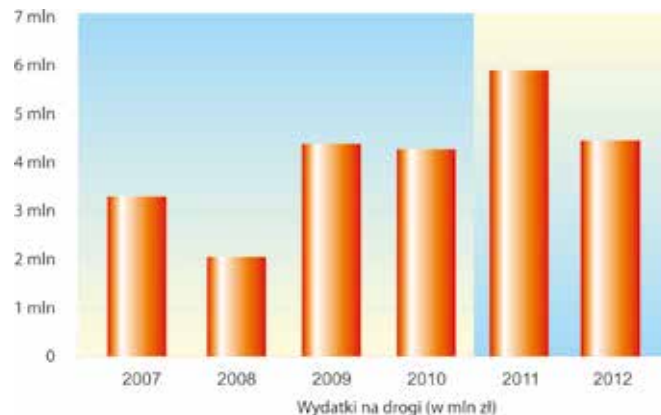
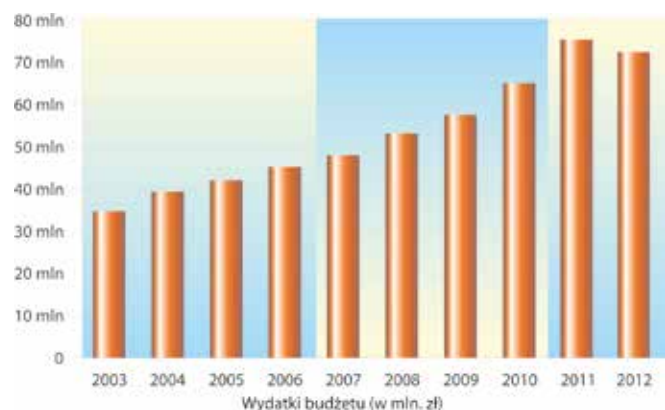
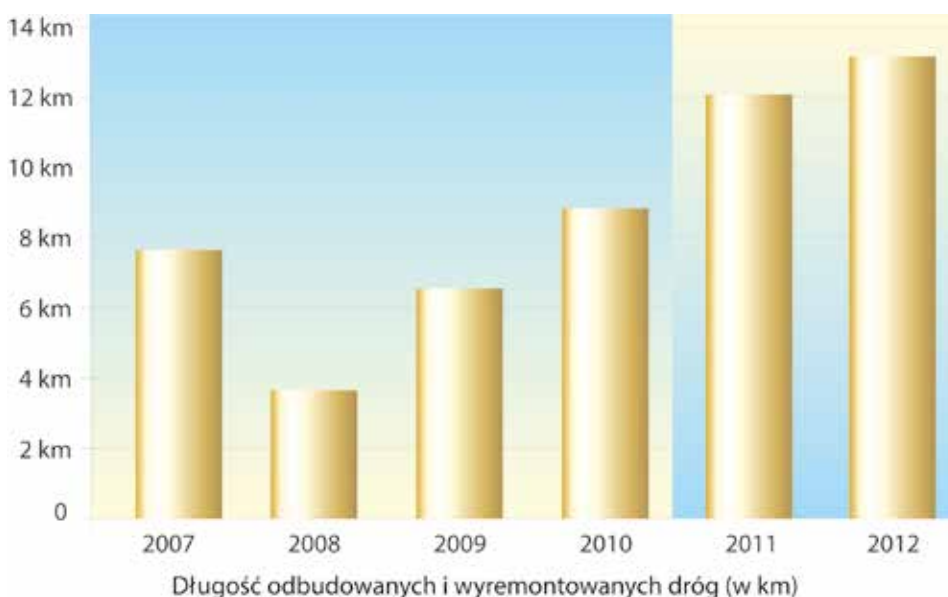
Kwotowo największym zadaniem 2011 roku było zakończenie rewitalizacji os. Północ w Staszowie, w tym ul. Langiewicza, Spokojnej (Nowotki) i zagospodarowania Parku im. A. Bienia. Obecnie tworzona jest dokumentacja na poszerzenie parku o teren po dawnym przedszkolu, gdzie znajdzie się miejsce na powiększenie placu zabaw, fontannę i skatepark.

Po raz pierwszy w historii, realizowane były w 2011 roku ważne dla lokalnych społeczności zadania z wykorzystaniem

funduszu sołeckiego. Taka forma realizacji wydatków, potrzebnych lokalnej, społeczności kontynuowana była także w 2012 roku.

Władze miejskie podejmowały współpracę w zakresie rozbudowy sieci dróg wojewódzkich, w tym budowy układu obwodnic Staszowa, ciągów komunikacyjnych Chmielnik-Osiek, budowy przeprawy mostowej na Wiśle w Połańcu, rozbudowy i wyposażenia Szpitala Powiatowego.

IK



ELIMINACJA WYKLUCZENIA CYFROWEGO



E-ŚWIĘTOKRZYSKIE

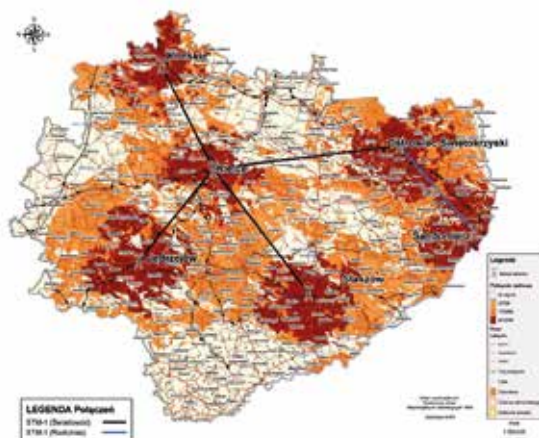
Gmina Staszów uczestniczy w projekcie „E-Świętokrzyskie. Kończy się etap rozbudowy miejskiej sieci światłowodowej, w ramach projektu wybudowano 14,4 kilometrów sieci światłowodowych, zainstalowano 21 kamer monitoringu miejskiego oraz 11 hotspotów. Koszt całkowity tej inwestycji wyniósł **1,4 mln zł** w tym kwota zdobytego dofinansowania - **85%**.

Trwa również budowa sieci szerokopasmowej Polski Wschodniej. Staszów jest jednym z głównych węzłów teleinformatycznych w województwie. W naszym mieście znajdzie się główny węzeł dystrybucyjny zapewniający połączenie światłowodowe z woj. Podkarpackim.

Gmina Staszów realizuje projekt pt „Eliminacja wykluczenia cyfrowego w Gminie Staszów” w ramach działania 8.3 „Przeciwdziałanie wykluczeniu cyfrowemu - eInclusion”, oś priorytetowa 8 „Społeczeństwo informacyjne - zwiększenie innowacyjności gospodarki” Programu Operacyjnego Innowacyjna Gospodarka 2007-2013.

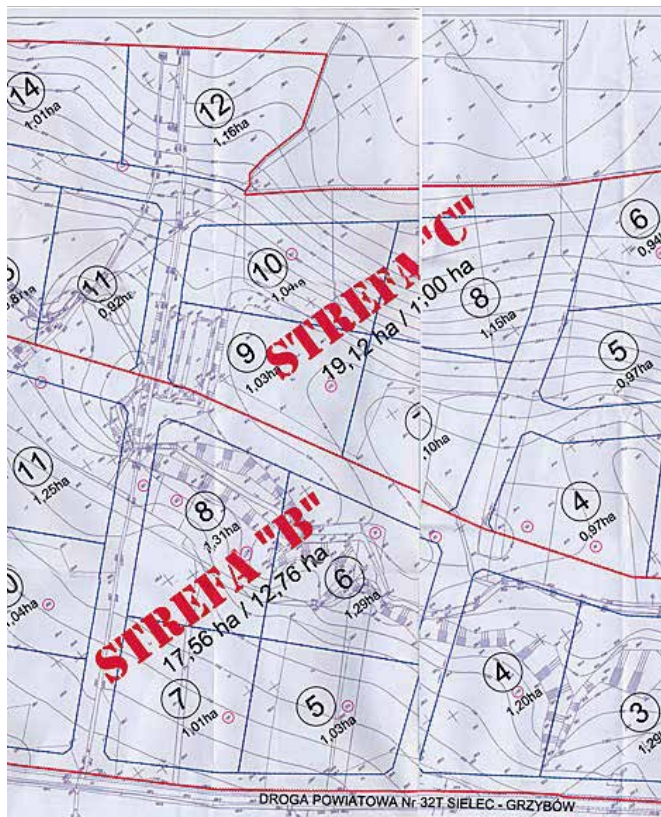
Budżet projektu wynosi **2 683 011,44 zł** i w całości jest sfinansowane z pozyskanych przez Gminę środków z Europejskiego Funduszu Rozwoju Regionalnego.

W ramach programu zostanie zakupione 270 zestawów komputerowych dla szkół i świetlic oraz 30 komputerów dla użytkowników indywidualnych wybranych spośród osób najbardziej potrzebujących i niepełnosprawnych.



Stacje bazowe w projekcie E-świętokrzyskie

STASZOWSKI OBSZAR GOSPODARCZY



Szansą na rozwój gospodarczy regionu jest utworzenie „**Staszowskiego Obszaru Gospodarczego**”. Projekt zakłada utworzenie w Grzybowie w pełni uzbrojonych terenów inwestycyjnych. Realizacja zadania umożliwi inwestorom możliwość lokalizacji w regionie nowych i rozwój istniejących przedsiębiorstw.

Na obecną chwilę trwa realizacja następujących projektów:

- Staszowski Obszar Gospodarczy (opracowanie dokumentacji projektowo-kosztorysowej). Wartość **489 663,00 zł**. Dofinansowanie ze środków Programu Operacyjnego Innowacyjna Gospodarka w kwocie **416 213,55 zł**.
- Utworzenie kompleksowych terenów inwestycyjnych w ramach Staszowskiego Obszaru Gospodarczego – Strefa „A”. Wartość **7 603 610,00 zł**. Dofinansowanie zadania ze środków Regionalnego programu Operacyjnego Województwa Świętokrzyskiego na lata 2007-2013 w kwocie **4 562 166,00 zł**.

„WSPARCIE DLA ŻYCIA ZAWODOWEGO I RODZINNEGO W GMINIE STASZÓW”

Gmina Staszów realizuje projekt pn.: „Wsparcie dla życia zawodowego i rodzinnego w Gminie Staszów” w ramach POKL. Łączna wartość zadania **1 732 031,65 zł** kwota dofinansowania **1 472 226,90 zł**.

Dzięki udziałowi w projekcie rodzice dzieci przebywających w żłobku bądź w klubach dziecięcych będą zwolnieni z opłat za czesne i żywienie. Obecnie z darmowej opieki nad dziećmi korzysta 55 rodzin.

Gmina Staszów została wyróżniona i zaproszona do uroczystego podpisania umowy z Ministerstwem Pracy i Polityki Społecznej podczas ogólnopolskiej konferencji „Zatrudnienie i integracja społeczne”. Staszowski projekt został zaprezentowany jako jedyny spośród 130, które otrzymały dofinansowanie.



Burmistrz Romuald Garczewski prezentuje projekt podczas konferencji organizowanej przez Ministerstwo Pracy i Polityki Społecznej

CYFROWA „DWÓJKA”



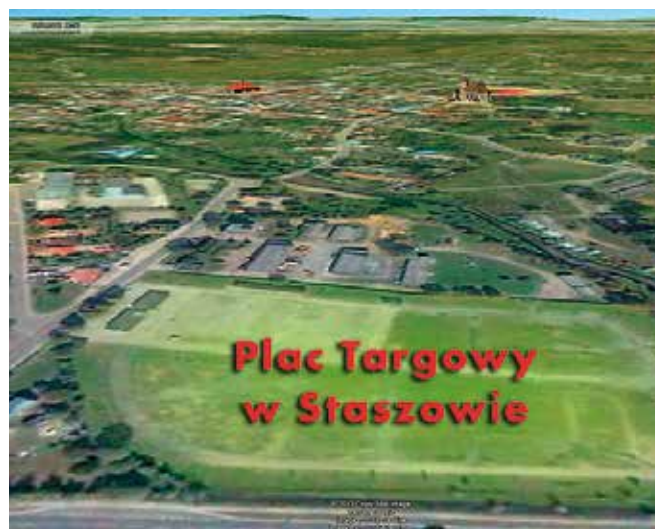
Zespół Szkół - PSP Nr 2 im. I. J. Paderewskiego i Publiczne Gimnazjum Nr 2 to obecnie jedna z najnowocześniejszych placówek edukacyjnych w województwie. Stało się to za przyczyną pilotażowego, Rządowego Programu rozwijania kompetencji uczniów i nauczycieli, w zakresie stosowania technologii informacyjno - komunikacyjnych pn. „Cyfrowa szkoła”.

„Dwójka” wzbogaciła się o nowy sprzęt komputerowy. Łącznie zakupiono 83 laptopy, wielofunkcyjne urządzenie sieciowe, 7 projektorów, 14 głośników, 7 dużych ekranów, które rozmieszczono w salach, router, kontroler WLAN oraz 5 punktów umożliwiających dostęp do sieci Internet. Wartość: **254 025, 75 zł**. Wartość dofinansowania: **196 912,00 zł**, co stanowi około 77% wartości zadania.

MODERNIZACJA TARGOWISKA

Władze samorządowe Miasta i Gminy Staszów pozyskały milion złotych na modernizację targowicy miejskiej w Staszowie. W dniu 30 października 2012 roku w Kielcach została zawarta umowa pomiędzy Samorządem Województwa Świętokrzyskiego, a Gminą Staszów. Podpisana umowa dotyczy przyznania pomocy w ramach działania „Podstawowe usługi dla gospodarki ludności wiejskiej objętego Programem Rozwoju Obszarów Wiejskich na lata 2007-2013”.

„Modernizacja targowiska w Staszowie – opracowanie dokumentacji projektowo – kosztorysowej”. Wartość: **59 655, 00 zł**. Została podpisana umowa dotacji na realizację w/w zadania. Kwota dofinansowania wynosi **1 000 000, 00 zł** (max. 75% wartości inwestycji) ze środków PROW. Inwestycja zostanie zrealizowana w 2013 r.





Park im. Adama Bienia

REWITALIZACJA OSIEDLA PÓŁNOC

Wartość całkowita projektu wyniosła 5 843 661,79 zł, z czego dofinansowanie z EFRR w ramach RPO wyniosło **4 506 197,07 zł** tj. ok. 60% kosztów kwalifikowanych.

Zrealizowane zostały zadania:

- Budowa parkingu wraz z zatoką i łącznikiem przy ul. Spokojnej (dawniej Nowotki) w Staszowie. Wartość **517 950,99 zł**.
- Przebudowa chodników i parkingów na terenie osie-

dla Północ w Staszowie. Wartość **424 013,96 zł**.

- Zagospodarowanie parku A. Bienia w Staszowie. Wartość **1 797 260,00 zł**.
- Przebudowa ulicy Langiewicza. Wartość **2 708 070,22 zł**
- Termomodernizacja Przedszkola Nr 3 – wartość **313 892,62 zł**.
- Opracowanie dokumentacji oraz promocji projektu. Wartość **82 474,00 zł**.



Park im. Adama Bienia



Jeden z nowych chodników na osiedlu. Północ



ul. Langiewicza



Parking przy ul. Spokojnej (Nowotki)

REWITALIZACJA OSIEDLA OGRODY

Inwestycja współfinansowana z Narodowego Programu Przebudowy Dróg Lokalnych na lata 2008-2011. Łączna wartość rewitalizacji Osiedla „Ogrody” wyniosła niemal 3 mln zł, dofinansowane w 50% ze środków zewnętrznych. W ramach zadania przebudowane zostały drogi gminne na osiedlu Ogrody w Staszowie tj. ulice: H. Sawickiej, Legionów Polskich, Krasickiego, Traugutta, Łącznik, Sikorskiego, Mickiewicza w Staszowie wraz z przebudową kanalizacji deszczowej. Wartość zadania: **2 848 553,80 zł.**



ul. Łącznik (dawniej PKWN)



ul. Legionów Polskich

ODNOWA BUDYNKU RATUSZA W STASZOWIE



Odnowa budynku Ratusza. Wartość: **117 900,00 zł.**



Szkoła w Kurozwałkach

TERMOMODERNIZACJE

W latach 2011-2012 zrealizowano termomodernizacje budynków za niemal 1,2 mln zł, pozyskując na ten cel około 700 000 zł, głównie ze środków Starostwa Powiatowego. Wykonano inwestycje w następujących budynkach:

- ZPO – PSP i Przedszkole w Koniemłotach – 205 290,00 zł.
- ZPO – PSP i Przedszkole w Kurozwałkach – 142 003,70 zł.

- Ośrodek Zdrowia w Kurozwałkach – 139 648,59 zł.
- Rozbudowa wraz z termomodernizacją budynku Przedszkola Nr 8 w Staszowie - 526 197,69 zł
- W 2011 r. zakończono termomodernizację PSP Nr 3 w Staszowie, wartość 130 434,30 zł.



Szkoła w Koniemłotach



Przedszkole Nr 8 w Staszowie



Szkoła Podstawowa Nr 3 w Staszowie



Ośrodek Zdrowia w Kurozwałkach



ROZBUDOWA PRZEDSZKOLA NR 8 IM. H. CH. ANDERSENA ORAZ UTWORZENIE ŻŁOBKA I KLUBÓW DZIECIĘCYCH

Ponad **800 tysięcy zł** zostało zainwestowane w Przedszkole Nr 8 w Staszowie. Na tę kwotę składają się następujące zadania tj.:

- „**rozbudowa wraz z termomodernizacją budynku Przedszkola Nr 8 w Staszowie**”. Wartość **526 197,69 zł**, z czego dofinansowane z budżetu powiatu w kwocie **300 000, 00 zł**
- **utworzenie w budynku Przedszkola nr 8 w Staszowie żłobka i klubu dziecięcego**. Zadania są realizowane w ramach resortowego programu rozwoju instytucji opieki nad dziećmi w wieku do lat 3 „Maluch”. Całkowity koszt adaptacji i wyposażenia pomieszczeń budynku około **300 tys. zł**, dofinansowane z budżetu państwa w **149 tys. zł**.

Dzięki pozyskanyim środkom utworzony został także Klub Dziecięcy w Przedszkolu Nr 3 w Staszowie przy ul. Jana Pawła II. Wartość zadania: **120 848,00 zł**. Zadanie dofinansowane z resortowego programu Instytucji Opieki nad Dziećmi w wieku do lat 3 „Maluch” w kwocie **84 593,00 zł**.



Nowa sala w Przedszkolu Nr 8



Nowa sala w budynku Przedszkola Nr 8

PLACE ZABAW

W bieżącej kadencji gmina skorzystała z możliwości zdobycia środków na budowy placów zabaw. Pochodziły one ze środków ministerialnych, z programu „Radosna Szkoła” oraz Programu Rozwoju Obszarów Wiejskich. Dzięki członkostwu Staszowa w Lokalnej Grupie Działania „Białe Ługi” istniała możliwość inwestycji w ramach poddziałania „Odnowa i rozwój wsi”. Zrealizowano następujące zadania:

- Utworzenie szkolnego placu zabaw dla Zespołu Szkół – Publicznej Szkoły Podstawowej Nr 2 im. Ignacego Jana Paderewskiego i Publicznego Gimnazjum Nr 2 w **Staszowie**. Wartość: **127 685,07 zł**. Zadanie zrealizowane w ramach programu „Radosna Szkoła” w kwocie **61 997,42 zł**.
- „Budowa placu zabaw na terenie Os. Wschód w **Staszowie** - w systemie zaprojektuj i wybuduj”. Wartość: **83 025,00 zł**.
- Zakup wyposażenia placu zabaw w **Dobrej**. Zadanie realizowane w ramach funduszu sołectkiego na rok 2011. Wartość: **10 330,00 zł**.
- „Utworzenie szkolnego placu zabaw przy Zespole Placówek Oświatowych Publiczna Szkoła Podstawowa i Przedszkole w **Koniemłotach**”. Wartość **126 099,55 zł**. Zadanie zrealizowane w ramach programu „Radosna Szkoła”, dofinansowane w kwocie **62 549,00 zł**.
- „Budowa placu zabaw w miejscowości **Krzczonowice**”. Wartość **47 742,00 zł**. Zadanie dofinansowane



Staszów, ul. Kilińskiego

z PROW „Odnowa i rozwój wsi” na lata 2007-2013 w kwocie **29 424,20 zł**.

- „Budowa placu zabaw w miejscowości **Ogłędów**”, wartość dokumentacji: **55 213,86 zł**. Zadanie dofinansowane z PROW „Odnowa i rozwój wsi” na lata 2007-2013 kwotą **34 039,41 zł**.
- „Budowa placu zabaw w miejscowości **Sielec**”. Wartość **41 513,14 zł**. Zadanie dofinansowane z PROW „Odnowa i rozwój wsi” na lata 2007-2013 w kwocie **25 575,21 zł**.
- „Budowa placu zabaw w miejscowości **Wola Osowa**”. Wartość **49 938,64 zł**. Zadanie dofinansowane z PROW „Odnowa i rozwój wsi” 2007-2013 w kwocie **30 778,18 zł**.



Staszów, obok boiska „Wembley”



Staszów, ul. Mickiewicza



Dobra



Koniemłoty



Krzczonowice



Ogłędów



Sielec



Wola Osowa

INNE INWESTYCJE



Przebudowa ulicy Łazienkowskiej w Staszowie
Wartość zadania: 671 200,00 zł

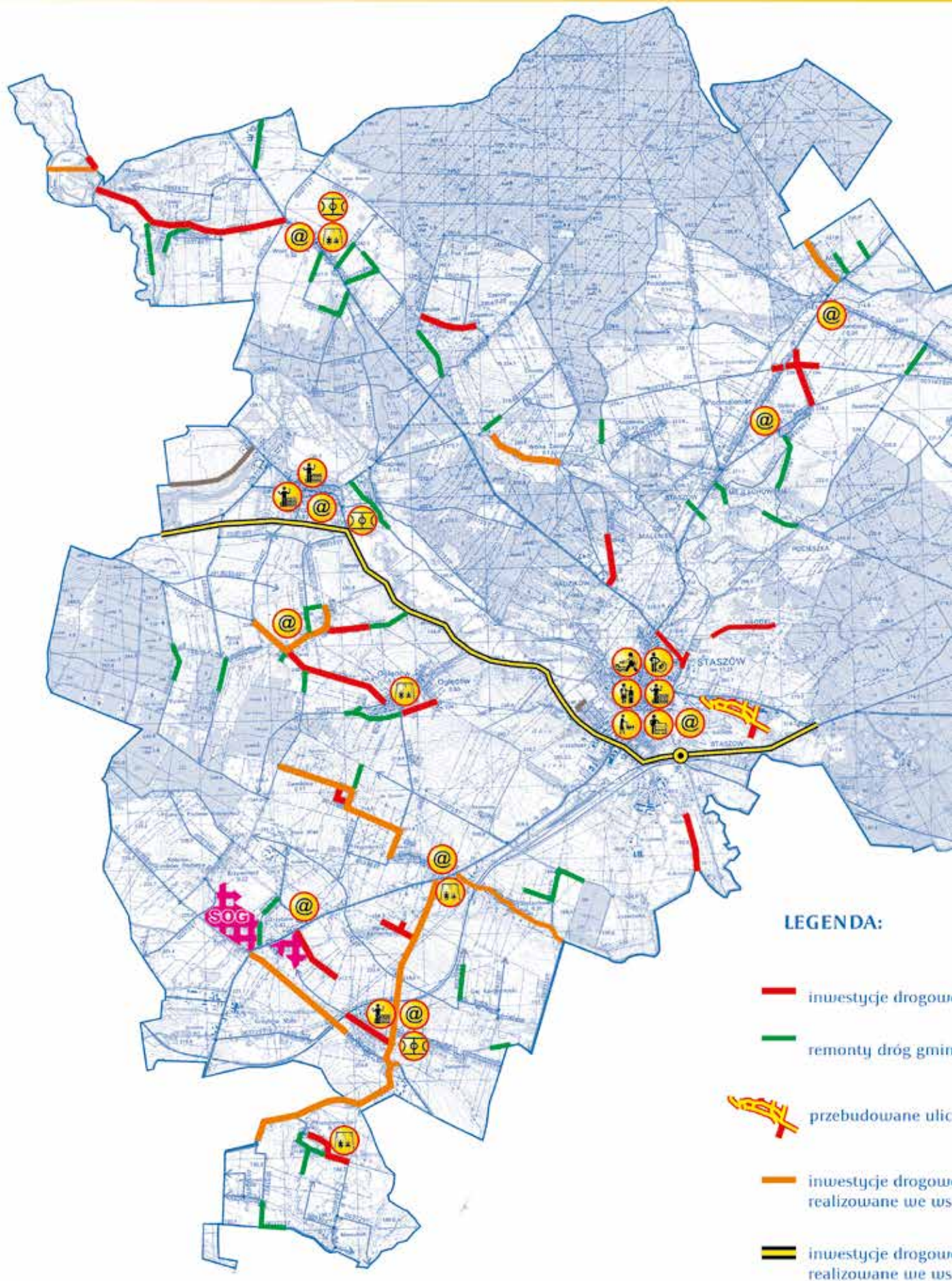


Utwardzenie placu przy Domu Strażaka w Woli Osowej. Wartość 60 528,30 zł

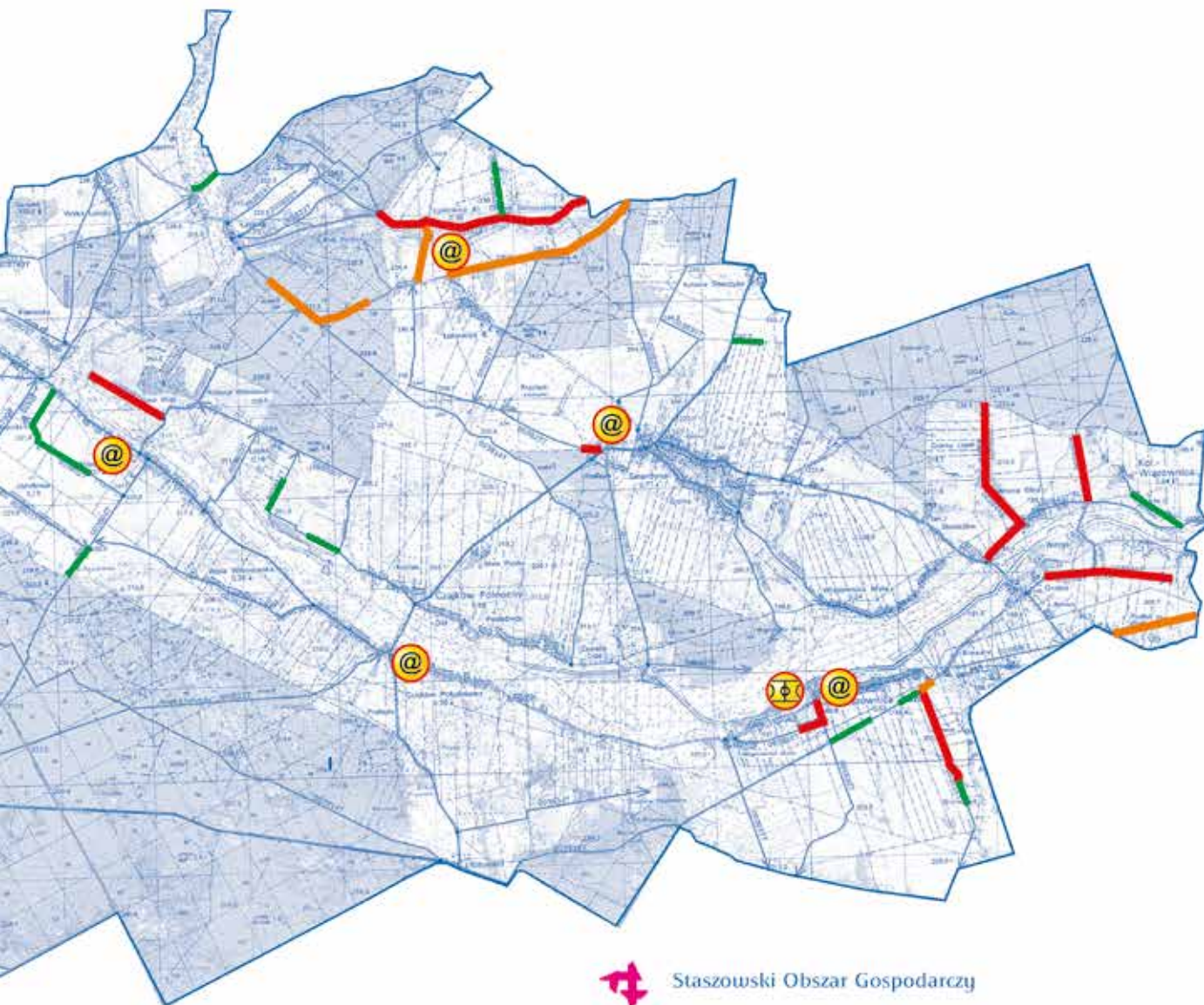


„Wymiana przepustu drogowego w ciągu ul. Długiej w Staszowie”. Wartość 99 833,54 zł

WYBRANE INWESTYCJE REALIZOWANE



ANE NA TERENIE GMINY STASZÓW



... Gminy Staszów

...nych kruszywem lub żużlem

...e wraz z kanalizacją

...e samorządu powiatu staszowskiego
półpracy z Gminą Staszów

...e samorządu województwa świętokrzyskiego
półpracy z Gminą Staszów



Staszowski Obszar Gospodarczy



rozbudowa przedszkola



termomodernizacja
lub remont elewacji



żłobek



kluby dziecięce



plac zabaw



projekt „Cyfrowa szkoła”

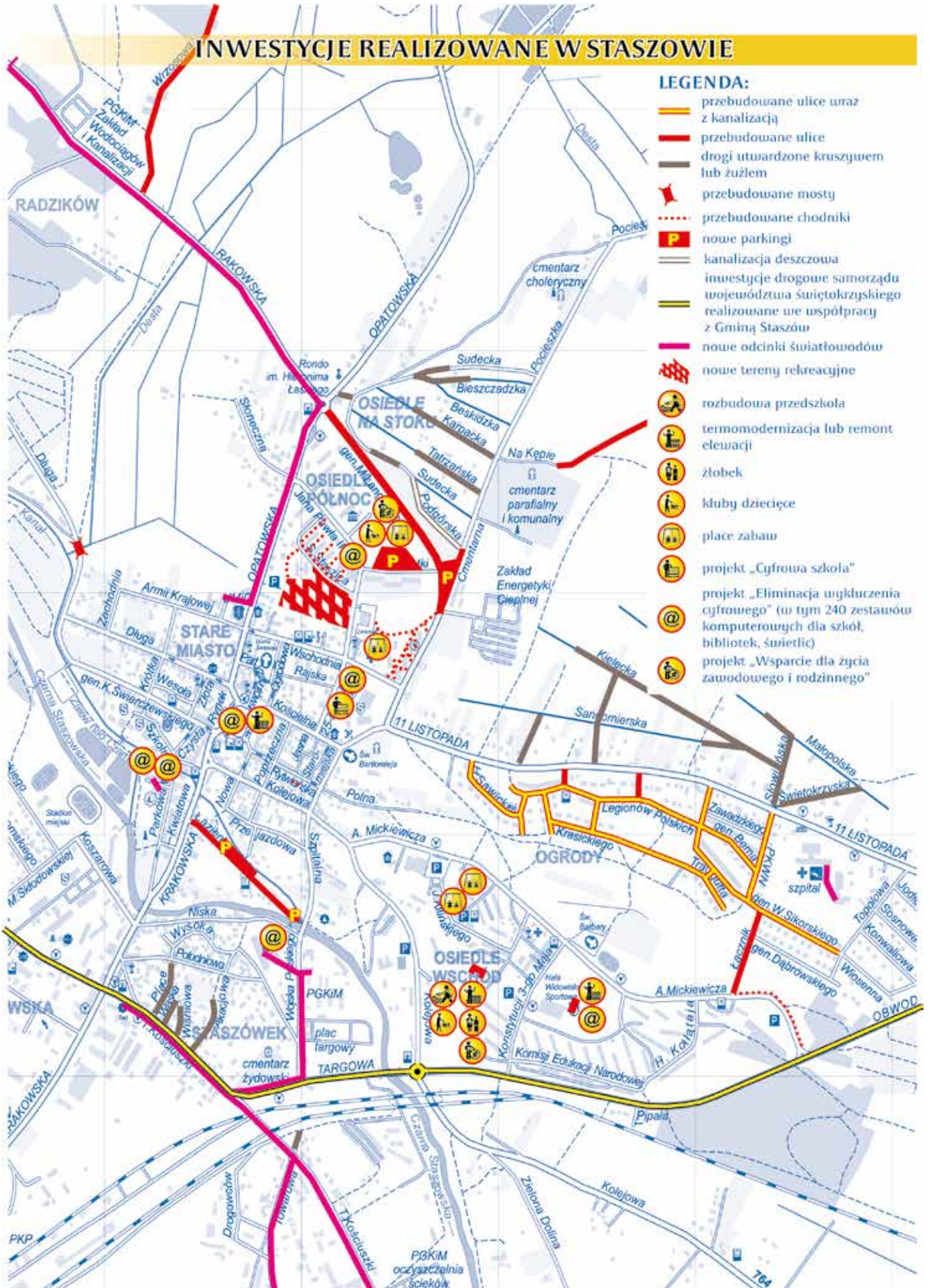


projekt „Eliminacja wykluczenia cyfrowego”
(w tym między innymi 240 zestawów komputerowych
dla szkół, świetlic, bibliotek)



projekt „Wsparcie dla życia zawodowego
i rodzinnego”

INWESTYCJE REALIZOWANE W STASZOWIE



LEGENDA:

- przebudowane ulice wraz z kanalizacją
- przebudowane ulice
- drogi utwardzone kruszywem lub żużlem
- przebudowane mosty
- przebudowane chodniki
- nowe parkingi
- kanalizacja deszczowa
- inwestycje drogowe samorządu województwa świętokrzyskiego realizowane we współpracy z Gminą Staszów
- nowe odcinki światłowodów
- nowe tereny rekreacyjne
- rozbudowa przedszkola
- termomodernizacja lub remont elewacji
- ławki
- kluby dziecięce
- place zabaw
- projekt „Cyfrowa szkoła”
- projekt „Eliminacja wykluczenia cyfrowego” (w tym 240 zestawów komputerowych dla szkół, bibliotek, świetlic)
- projekt „Wsparcie dla życia zawodowego i rodzinnego”

BOISKA SPORTOWE

W latach 2011-2012 wykonano dwie duże inwestycje sportowo-rekreacyjne w Kurozwałkach i Koniemłotach, wykonane z dofinansowaniem ze środków PROW. Kosztowały one łącznie około 800 tys. zł. Do tych zadań doliczyć należy także liczne mniejsze, które realizowane są w kilku miejscowościach. Warto dodać do tego, że w ostatnim czasie udało się pozyskać środki na kolejne inwestycje, dzięki którym obiekty sportowe zostaną wykonane w Niemścicach, Stefanówku, Krzczonowicach, Dobrej i Wiązownicy Dużej.

Wykonano następujące zadania:

- „Zagospodarowanie terenu sportowo-rekreacyjnego na terenie miejscowości **Koniemłoty**”. Wartość **306 505,44 zł**. Zadanie dofinansowane ze środków PROW w kwocie **191 993,00 zł**.
- „Wykonanie dokumentacji projektowo-kosztorysowej ogólnodostępnego boiska w **Koniemłotach** na działkach o nr ewidencyjnym 395/1, 396/1”. Wartość **11 316, 00 zł**. Zadanie realizowane w ramach funduszu sołeckiego na 2011 rok
- „Zagospodarowanie terenu sportowo-rekreacyjnego w miejscowości **Kurozwałki**”. Wartość **497 242,49 zł**. Zadanie dofinansowane ze środków PROW w kwocie **323 792,00 zł**.
- „Budowa boiska na placu OSP w Wiązownicy Dużej”. Wartość **20 064,00 zł**. Zadanie realizowane w ramach funduszu sołeckiego na rok 2011 r. W 2012 roku wykonano opracowanie dokumentacji na dalszą rozbudowę w kwocie **7 500,00 zł**, oraz wyrównanie placu postojowego i drogi dojazdowej (**11 892,19 zł**)
- „Budowa Centrum Kulturowo-Sportowego w **Woli Osowej** w ramach Funduszu Sołeckiego 2011. Wartość **10 800,00 zł** i wyposażenie w 2012 roku **10 548,22 zł**.
- Pozyskano środki na budowę i wyposażenie boisk sportowych w miejscowościach Niemścice, Stefanówek, Krzczonowice, Dobra i Wiązownica Duża. Wnioskowana wartość **486 144,08 zł**. Planowana realizacja w 2013 r. Wnioskowane dofinansowanie ze środków PROW **316 234,00 zł**.
- Opracowano dokumentację na „Budowę kompleksu sportowego wraz z infrastrukturą techniczną „**Moje Boisko-Orlik 2012**” w **Staszowie** wraz z zagospodarowaniem terenu WEMBLEY”. Wartość **19 680, 00 zł**.
- Wykonano ogrodzenie przy świetlicy i boisku w miejscowości Sielec w ramach funduszu sołeckiego na rok 2011 i 2012. Wartość: **26 700,00 zł**.
- Budowa przyłącza kanalizacji deszczowej wraz z odwodnieniem liniowym przy ciągu pieszym na terenie wokół kompleksu sportowego „Moje boisko Orlik 2012”. Wartość zadania: **40 000, 00 zł**.



Koniemłoty



Koniemłoty



Kurozwałki



Kurozwałki



ŚWIETLICE

- Placówka Wsparcia Dziennego Świetlica „Jutrzenka” w **Staszowie**, remont pomieszczeń i zakupu wyposażenia. Wartość **89 680,22 zł**, w tym środki pozyskane z budżetu państwa **44747,94 zł**.
- „Modernizacja placu wokół świetlicy wiejskiej w **Dobrej** – remont chodnika oraz naprawa schodów wejściowych”. Zadanie realizowane w ramach funduszu sołeckiego na rok 2012 . Wartość: **11 186,85 zł**.
- Zakup działki na budowę świetlicy w **Gaju Koniemlockim**. Zadanie realizowane w ramach funduszu sołeckiego na rok 2011 . Wartość: **6 269,00 zł**.
- Wykonanie ogrodzenia zakupionej działki w **Gaju Koniemlockim**. Zadanie realizowane w ramach funduszu sołeckiego na rok 2012. Wartość **6 113,20 zł**.
- „Remont budynku świetlicy w **Ogłędowie**”. Wartość: **27 289,37 zł**. Zadanie realizowane w ramach funduszy sołeckich na rok 2011 i 2012.
- „Przebudowa oraz zmiana sposobu użytkowania budynku po byłej szkole w Woli Osowej z przeznaczeniem na lokale socjalne oraz świetlicę socjośrodowiskową – opracowanie dokumentacji projektowo – kosztorysowej”. Wartość: **19 680,00 zł**.
- Remont i wyposażenie świetlic socjośrodowiskowych w miejscowościach **Wiązownica Kolonia, Dobra, Czajków Pd., Kurozwęki, Sielec, Grzybów, Woła Osowa, Niemście**. Wnioskowana wartość **156 231,71 zł**. Realizacja przewidziana w roku 2013. Wnioskowane dofinansowanie z PROW **101 614,00 zł**.
- „Wykonanie ogrodzenia na działkach o nr ew. 427 i 428 w miejscowości Sielec”. Zadanie realizowane w ramach funduszu sołeckiego na 2011 i 2012 rok. Wartość: **26 700, 00 zł**.

Uroczyste otwarcie Placówki Wsparcia Dziennego Świetlicy „Jutrzenka” w Staszowie



Ze wsparcia świetlicy korzystają dzieci i młodzież w wieku od 7-15 lat, rozwijając swoje zdolności artystyczne oraz uzupełniają wiedzę szkolną.



Ogrodzenie świetlicy w Sielcu



OCHOTNICZE STRAŻE POŻARNE

- Dofinansowano zakup średniego samochodu pożarniczego Iveco EUROARGO dla OSP Wiązownica Duża, za łączną kwotę ok. **450 tys zł**, sfinansowanych przy proporcjonalnym udziale Gminy Staszów, Zarządu Głównego OSP RP i Komendanta Głównego PSP.
- Zakupiono lekki samochód Renault Master, za 38 000 zł, z czego 8 tys. środki własne OSP w Smerdynie. W 2012 roku wykonano karosację za kwotę **15 000 zł** z czego 5000 zł ze środków Starostwa Powiatowego w Staszowie.
- Wykonano łazienkę w budynku OSP Czernica. Zadanie realizowane w ramach funduszu sołeckiego na rok 2011 i 2012. Wartość **7 990,00 zł**.
- Wymiana pokrycia dachowego na budynku OSP w Koniemłotach na działce o nr ewidencyjnym 533/1'. Wartość: **67 428, 60 zł**
- Trwa realizacja zadania pn: „Opracowanie dokumentacji projektowo–kosztorysowej na budowę garażu przy budynku OSP w Krzczonowicach na



Nowe pokrycie dachowe na budynku Ochotniczej Straży Pożarnej w Koniemłotach

- działce o nr ewidencyjnym 131”. Wartość zadania: **5 904,00 zł**.
- Utwardzenie placu przy Domu Strażaka w Woli Osowej. Wartość **60 528, 30 zł**.

POZYSKANE ŚRODKI NA EDUKACJĘ

- **Indywidualizacja nauczania i wychowania klas I-III** w Gminie Staszów współfinansowanego z Europejskiego Funduszu Społecznego. W ramach projektu wszystkie szkoły realizują zajęcia dodatkowe zgodnie z zatwierdzonym wnioskiem o dofinansowanie. W 2011 roku przeprowadzono 1101 godz. dodatkowych zajęć. Wypłacono wynagrodzenia w kwocie **62 379,77 zł**. Zakupiono pomoce dydaktyczne oraz zrealizowano I etap - Materiały piśmiennicze i plastyczne. Na realizację wydatkowano **144 664,35 zł**. Zadanie współfinansowane ze środków Unii Europejskiej w ramach Europejskiego Funduszu Społecznego rok 2012. „Doposażenie bazy dydaktycznej szkół. Wartość: Część 1: **3 113, 98 zł**; Część 2: **32 742, 00 zł**; Część 3: **4 812, 78 zł**.
- Zespół Placówek Oświatowych, Publiczne Gimnazjum Nr 1; Publiczna Szkoła Podstawowa nr 1 i Przedszkole nr 4, projekt pn.: „Wyrównujemy dysproporcje”. Wartość **303 172,99 zł**. Dofinansowanie zadania ze środków EFS **303 172,99 zł**
- Zespół Placówek Oświatowych, Publiczne Gimnazjum Nr 1, Publiczna Szkoła Podstawowa Nr 1, Przedszkole Nr4 w Staszowie, projekt pn.: „Pięknie mówię - wszystko umiem!”. Wartość **42 408,10 zł**. Dofinansowanie zadania ze środków EFS **42 408,10 zł**.
- Publiczna Szkoła Podstawowa Nr 3 im. Hieronima Łaskiego w Staszowie, projekt pn.: „**Kuźnia wiedzy**”. Wartość **204 981,85 zł**. Dofinansowanie zadania ze środków EFS **204 981,85 zł**
- Wykonanie pracowni języka obcego w PSP nr 3. Wartość **16 000 zł**.



Staszów, ul. Na Kępie

ODBUDOWA DRÓG GMINNYCH

Środki na odbudowę dróg w latach 2010-2011 stały się głównym źródłem środków zewnętrznych przeznaczonych na ważne dla lokalnej społeczności inwestycje drogowe. Dzięki środkom zdobytym z funduszu Ministerstwa Spraw Wewnętrznych i Administracji, a w 2012 roku Ministerstwo Administracji i Cyfryzacji pozyskano łącznie około **4 mln zł**, wykonując inwestycje za kwotę **4,7 mln zł**.

Wykonano odbudowy na następujących drogach:

- **Staszów, ul. Na Kępie**. Wartość **135 286,38 zł**, dotacja w kwocie **113 204,00 zł**
- **Staszów, ul Wrzosowa**. Wartość **162 959,39 zł**, dotacja w kwocie **115 550,00 zł**.
- **Staszów, ul. Kościuszki**. Wartość **227 106,56 zł**, dotacja w kwocie **205 166,00 zł**.
- **Staszów, ul Łącznik**. Wartość **141 570,00 zł**, dotacja w kwocie **136 530,00 zł**.
- **Czernica „Nr 1” nr 003778T**. Wartość **182 380,87 zł**, dotacja w kwocie **148 381,00 zł**.
- **Grzybów (Gulacz)**. Wartość **208 335,25 zł**, dotacja w kwocie **191 783,00 zł**.
- **Koniemłoty (nr ewid. 74 i 148)**. Wartość **42 467,60 zł**, dotacja w kwocie **40 737,00 zł**.
- **Koniemłoty ul. Szkolna**. Wartość **167 395,25 zł**, dotacja w kwocie **132 778,00 zł**.
- **Krzczonowice nr 385010T**. Wartość **193 171,94 zł**, dotacja w kwocie **153 817,00 zł**.
- **Łaziska – Chrapy Gorzyczańskie – I etap**. Wartość **564 847,02 zł**, dotacja w kwocie **555 443,00 zł**.
- **Niemścice „Nr 1 „ (Nr 003748T)**. Wartość **163 784,34 zł**, dotacja w kwocie **154 456,00 zł**.
- **Niemścice – Oględów (Nr 003760T)**. Wartość **343 664,60 zł**, dotacja w kwocie **232 853,00 zł**.
- **Oględów (nr ew. 675)**. Wartość **155 511,00 zł**, dotacja w kwocie **120 460,00 zł**.
- **Podmaleniec - Dobra (Nr 003795T)**. Wartość **235 330,59 zł**, dotacja w kwocie **225 595,00 zł**.
- **Wiśniowa Poduchowna - Przysiółek Chrusty (Nr 003783T)**. Wartość **117 526,50 zł**, dotacja w kwocie **109 254,00 zł**.
- **Smerdyna (Nr 003823T)**. Wartość: **152 853,12 zł**, dotacja w kwocie **109 254,00 zł**.
- **Wiązownica Duża – obok szkoły w kierunku południowym do granicy gminy – I etap (Nr 003838T i Nr 003839T)**. Wartość **205 132,65 zł**, dotacja w kwocie **185 194,00 zł**.
- **Wiązownica Duża – Granicznik (Nr 003835T)**. Wartość **297 152,30 zł**, dotacja w kwocie **220 715,00 zł**.
- **Wiązownica Kolonia (Nr 003841T, Nr 003843T, Nr 003845T)**. Wartość **476 765,18 zł**, dotacja w kwocie **349 553,00 zł**. Wartość robót uzupełniających: **53 517,30 zł**.
- **Wiązownica Kolonia (Nr 003844T, Nr 003846T)**. Wartość **277 000,00 zł**, dotacja w kwocie **192 537,00 zł**.
- **Wiśniowa (Nr 003809T)**. Wartość **141 340,17 zł**, dotacja w kwocie **131 338,00 zł**.
- **Ziemblice Nr 1 (Nr 003738T)**. Wartość **178 901,95 zł**, dotacja w kwocie **149 270,00 zł**.



Staszów, ul. Wrzosowa



Staszów, ul. Kościuszki



Staszów, ul. Łącznik



Czernica



Grzybów



Koniemłoty, ul. Poręba



Koniemłoty, ul. Szkolna



Niemście - Ogłędów



Niemście



Podmałeniec Dobra



Ogłędów



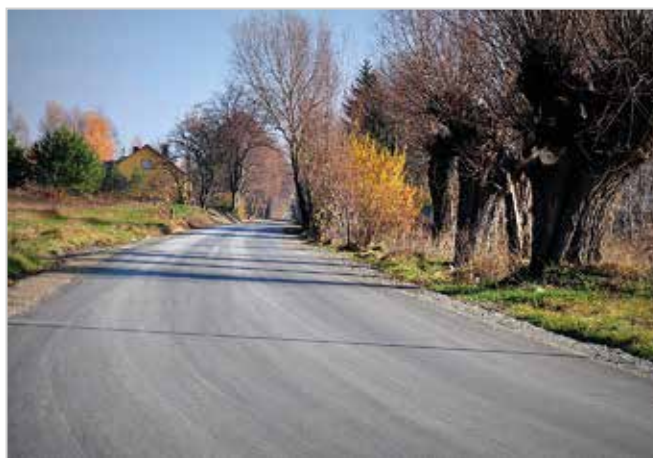
Smerdyna



Wiązownica Duża



Wiązownica Duża - Granicznik



Wiązownica Kolonia



Wiązownica Kolonia



Wiązownica Kolonia



Wiązownica Kolonia



Wiśniowa Poduchowna - Przysiółek Chrusty (w Podmaleńcu)



Wiśniowa



Ziemblice



PRZEBUDOWA DROGI WOLA OSOWA - JASIEŃ

- „Narodowy Program Przebudowy Dróg Lokalnych – Etap II Bezpieczeństwo – Dostępność – Rozwój - Przebudowa drogi gminnej **Wola Osowa-Jasień** Nr 385048T”. Wartość **753 669,98 zł**. Na zadanie pozyskano środki z Narodowego Programu Przebudowy Dróg Lokalnych w kwocie **226 100,00 zł**.

POZOSTAŁE ZADANIA

Staszów

- Wykonano utwardzenie gruntu na działkach budowlanych o nr ewid.5802/3, 5802/5 w Staszowie. Wartość **7 950,00 zł**.
- „Remont chodnika na ul. 11 Listopada w Staszowie”. Wartość zadania: **14 698,50 zł**
- Przebudowa chodników i parkingów na terenie miasta - remont chodnika na os. Wschód ul. Mickiewicza. Wartość zadania: **23 217,00 zł**.
- Remont chodnika w Staszowie, przy ul. Rytwiańskiej we współpracy ze wspólnotą mieszkaniową. Wartość zadania: **12 000,00 zł**.
- Budowa kanalizacji deszczowej na Osiedlu Wschód w Staszowie (ul. Kilińskiego – zajezdnia przy ul. Mickiewicza)”. Wartość: **74 915,66 zł**.
- „Budowa infrastruktury technicznej na terenie osiedla „Na Stoku” w Staszowie” – sieci kablowe niskiego napięcia, demontaż linii napowietrznej niskiego napięcia, przebudowa linii 15kV, stacje transformatorowe, 'Stok 1, Stok 2'”. Inwestor Rejon Energetyczny Rzeszów. Zakupiono kabel energetyczny niskiego napięcia do budowy oświetlenia drogowego „Na Stoku” w Staszowie”. Aktualnie ułożono ok. 1300 m kabla. Wartości **48 895,33 zł**.
- Trwa realizacja zadania pn.: „Budowa infrastruktury technicznej w Staszowie na osiedlu „Na Stoku” – kanalizacja deszczowa – II etap”. Wartość zadania: **278 228,80 zł**.
- „Przebudowa budynku Urzędu Miasta i Gminy w Staszowie



Remont chodnika przy ul. 11 Listopada w Staszowie



Chodnik przy ul. Rytwiańskiej

- wymiana wewnętrznej instalacji elektrycznej - III etap”.
Wartość zadania: **82 043, 88 zł.**
- „Wykonanie chodnika pomiędzy kładką nr 1 na rzece Czarnej do ul. Koszarowej w Staszowie wraz z oświetleniem”.
Wartość: **58 855, 20 zł.**
- „Przebudowa budynku Urzędu Miasta i Gminy w Staszowie - docieplenie i wymiana pokrycia dachowego na budynku Urzędu Miasta i Gminy w Staszowie nad salą konferencyjną i łącznikiem”. Wartość zadania: **59 500,00 zł.**
- „Awaryjna naprawa odcinka ul. Towarowej w Staszowie w kilometrażu od 0+415 do 0+480 km wraz z remontem dwóch studni burzowych”. Wartość **11 685,00 zł.**
- Zakupiono 26 szt. ławek. Wartość **12 792,00 zł.**
- Zakupiono 2 tablice informacyjne. Wartość **1 658,00 zł.**

Gmina

- Wykonano drogę dojazdową do plaży Jeziora **Chańcza**, na odcinku znajdującym się w granicy Gminy Staszów. Wartość **76 250,75 zł.**
- Przebudowa drogi gminnej w zakresie wykonania chodnika w istniejącym pasie drogowym w miejscowości **Czajków Północny**”. Wartość **16 950, 00 zł.** Zadanie realizowane w ramach funduszy sołeckich na rok 2011r.
- Opracowanie dokumentacji i zakup 5 szt. słupów do opraw ulicznych w **Czajkowie Północnym**. Wartość **17 041,09 zł.**
- „Awaryjna naprawa przepustu drogowego w ciągu drogi gminnej nr 385083T w **Dobrej** w km 0+885”.Wartość: **4 495,65 zł.**
- Wykonanie odtworzenia rowu przy drodze w **Grzybowie**. Zadanie realizowane w ramach funduszu sołeckiego na rok 2012. Wartość **8 900,00 zł.**
- „Poszerzenie pobocza drogi gminnej z uwzględnieniem barier ochronnych w **Jasieniu**”. Wartość: **16 000,00 zł.** Zadanie realizowane w ramach funduszy sołeckich na rok 2011.
- „Zagospodarowanie źródelka na cele rekreacyjno – turystyczne – sołectwo **Jasień**” Zadanie realizowane w ramach funduszu sołeckiego na rok 2012. Wartość **7 626, 00 zł.**
- Budowa sieci wodociągowej wraz z przyłączami domowymi w miejscowości **Kurozwęki** – opracowanie dokumentacji projektowo-kosztorysowej. Wartość **15 860,00 zł.**
- „Konserwacja rowów odwadniających na terenie Gminy Staszów w ramach funduszy sołeckich. **Kopanina 7 099,56 zł; Koniemłoty 19 249, 50 zł; Krzczonowice 10 164,72 zł, Lenartowice 5 512,86 zł; i 5 367,72 zł, Łukawica 10 107,53 zł, Ponik 7 723,79 zł, Wiązownica Kolonia 1 834,55 zł, Ziemblisce 3 325, 92 zł,**
- „Wyrównanie dróg gminnych przy pomocy materiału kamiennego w: **Łaziskach 7 999,92 zł i 7 400,00 zł; Łukawicy 9 890, 00 zł, Niemścicach 8780,00 zł,**
- „Odtworzenie rowu przydrożnego przy drodze gminnej Nr 003818 T **Łaziska - Chrapy Gorzyczańskie**”.
Wartość: **10 996, 20 zł.**



Chodnik w Czajkowie Północnym



Chodnik w Smerdynie



Droga dojazdowa do plaży jeziora Chańcza

- Zakupiono 12 opraw ulicznych do **Poddębowca** za kwotę **10 419,28 zł**.
- Uzupełnienie oświetlenia ulicznego przy drodze wojewódzkiej nr 757 w **Podmaleńcu** wraz z projektem budowlanym (fundusz sołecki). Wartość **15 782,00 zł**.
- „Przebudowa drogi gminnej w zakresie wykonania chodnika w istniejącym pasie drogowym w **Smerdynie**”. Wartość: **21 207,66 zł**. Zadanie realizowane w ramach funduszy sołeckich na rok 2011 r.
- „Przebudowa drogi gminnej dz. ew. Nr42 w miejscowości **Stefanówek** od km 0+000 do km 0+300” Wartość **41 352,60 zł**. Zadanie współfinansowane z Funduszu Ochrony Gruntów Rolnych **10 000,00 zł**.
- „Przebudowa drogi gminnej w zakresie wykonania chodnika w istniejącym pasie drogowym w miejscowości **Wiązownica Kolonia**”.Wartość: **12 999,80 zł**. Zadanie realizowane w ramach funduszy sołeckich na rok 2011 r.
- Zakupiono 11 opraw ulicznych i 1200 m przewodu do **Wiśniowej Poduchownej**. Wartość **22 156,73 zł**.
- „Utwardzenie placu obok przystanku autobusowego – sołectwo **Wiązownica Mała**”. Wartość **8 000,00 zł**
- „Przebudowa drogi gminnej Nr 385056T w miejscowości **Wola Osowa** od km 0+000 do km 0+338”. Wartość **13 333,20 zł**. Zadanie współfinansowane z Funduszu Ochrony Gruntów Rolnych **10 000,00 zł**.
- „Wykonanie dokumentacji projektowo – kosztorysowej drogi wewnętrznej w miejscowości Zagrody na działce o nr ewidencyjnym 1048/2”. Wartość **12 800,00 zł**. Zadanie realizowane w ramach funduszu sołeckiego na rok 2012.
- Udrożnienie rowu melioracyjnego biegnącego przez wieś **Wola Wiśniowska**. Wartość **13 395,60 zł**.
- „Remont dróg przy użyciu żużla pale-niskowego” wartość zadania: **54 771,90 zł** (2011 rok), **48 708,00 zł** (2012 rok)
- „Remont dróg przy użyciu kruszywa kamiennego” wartość zadania **107 743,80 zł** (2011 rok), **98 260 zł** (2012 rok).
- „Wykaszenie poboczy dróg” wartość zadania: **5 000,00 zł** (2011 rok), **5 000,00 zł** (2012 rok)
- „Bieżące remonty dróg”, wartość zadania **119 970,16 zł** (2011 rok), **80 520,80 zł** (2012 rok).
- Zakupiono 17 opraw ulicznych. Wartość **9 350,00 zł**.
- Wzmocnienie potencjału pracowników UMiG w Staszowie. Wartość 38 459,50 zł. Dofinansowanie z EFS **38 459,50 zł**.
- „Cybermuzeum Ziemi Staszowskiej”. Wartość **27 790,97 zł**. Dofinansowanie z PROW **18 326,56 zł**.
- Portal Turystyczny. Wartość **20 603,20 zł**. **13 706,00 zł**.
- Wiśniowa - Wieś z Sercem. Wartość **29 558,98 zł**. Dofinansowanie z PROW **18 798,40 zł**.
- Budowa sieci wodociągowej na terenie Gminy Staszów [ZADANIE NA LIŚCIE REZERWOWEJ] Wartość **2 276 789,32 zł**. Wnioskowane dofinansowanie **925 524,00 zł**.



Konserwacja rowów odwadniających w ramach Funduszy Sołeckich



Oświetlenie uliczne w Wiśniowej Poduchownej



Bariera przy drodze w Jasieniu



Wyremontowany dom pobytu dziennego i stołówka OPS

POMOC SPOŁECZNA

Ośrodek Pomocy Społecznej i Centrum Integracji Społecznej w ostatnich dwóch latach zrealizowały, bądź nadal realizują projekty na łączną kwotę ok. 1,5 mln zł. Są one w znacznym stopniu finansowane ze środków Europejskiego Funduszu Społecznego.

- Ośrodek Pomocy Społecznej w Staszowie, projekt pn. „Aktywizacja społeczno-zawodowa osób korzystających z pomocy społecznej z terenu Miasta i Gminy Staszów”. Wartość **422 246,00 zł**. Dofinansowanie zadania ze środków EFS **377 910,20 zł**.
- Centrum Integracji Społecznej, projekt pn.: „Aktywność się opłaca”. Wartość **50 000,00 zł**. Dofinansowanie zadania ze środków EFS **50 000,00 zł**.
- Centrum Integracji Społecznej, projekt pn.: „Nowa ścieżka zawodowa”. Wartość **49 999,60 zł**. Dofinansowanie zadania ze środków EFS **49 999,60 zł**.
- Centrum Integracji Społecznej, projekt pn.: „Szansa na aktywną przyszłość”. Wartość **738 446,00 zł**. Dofinansowanie zadania ze środków EFS **738 446,00 zł**.
- Centrum Integracji Społecznej, projekt pn.: „Aktywizacja społeczno-zawodowa osób korzystających z pomocy społecznej z terenu Miasta i Gminy Staszów”. Wartość **362 329,00 zł**. Dofinansowanie zadania ze środków EFS **324 284,46 zł**.

OPRACOWYWANE DOKUMENTACJE

- „Budowa ulic Cmentarnej i Na Kępie w Staszowie – opracowanie dokumentacji projektowo – kosztorysowej”. Wartość zadania **44 895, 00 zł**.
- „Budowa oświetlenia ciągu pieszo – rowerowego wzdłuż Obwodnicy Południowej w Staszowie – opracowanie dokumentacji projektowo – kosztorysowej”. Wartość zadania **16 728, 00 zł**.
- „Opracowanie dokumentacji projektowo – kosztorysowej na termomodernizację budynku hali sportowej przy Szkole Podstawowej nr 3 w Staszowie”. Wartość **5 781, 00 zł**.
- „Budowa kompleksu sportowego wraz z infrastrukturą techniczną „Moje Boisko – Orlik 2012” w Staszowie wraz z zagospodarowaniem terenu WEMBLEY – opracowanie dokumentacji projektowo – kosztorysowej”. Wartość **19 680, 00 zł**.
- „Opracowanie koncepcji budowy zespołu garaży wraz z infrastrukturą towarzyszącą na Osiedlu Wschód w Staszowie”. Wartość: **8 610, 00 zł**.
- „Zagospodarowanie terenu po byłym przedszkolu nr 5 w Staszowie – opracowanie dokumentacji projektowo – kosztorysowej”. Wartość: **15 990,00 zł**.
- Trwa realizacja zadania pn.: „Rozbudowa ulic na Osiedlu Staszówek w Staszowie - opracowanie dokumentacji projektowo-kosztorysowej”. Wartość zadania: **54 612,00 zł**.
- Trwa realizacja zadania pn.: „Rozbudowa ulicy Rajskiej w Staszowie – opracowanie dokumentacji projektowo – kosztorysowej”. Wartość **15 977,70 zł**.



PRZEDSIĘBIORSTWO KOMUNIKACJI SAMOCHODOWEJ SP. Z O.O.

W marcu 2012 roku, Przedsiębiorstwo Komunikacji Samochodowej w Staszowie zostało skomunalizowane.

Przedsiębiorstwo otrzymało pomoc publiczną na restrukturyzację w kwocie **2,7 miliona złotych**. Pozyskane środki posłużyły przede wszystkim modernizacji taboru i podniesieniu jakości usług.

Oprócz działalności przewozu osób spółka prowadzi działalność usługową i handlową w sferze motoryzacyjnej, w tym stację badań technicznych i diagnostyki samochodowej. PKS w Staszowie prowadzi także stację paliw przy ul. Krakowskiej w Staszowie. Obok stacji zlokalizowany jest zajazd oferujący noclegi oraz całonocny strzeżony parking, a także sklep z akcesoriami samochodowymi.

Więcej informacji o PKS w Staszowie można uzyskać na stronie internetowej <http://www.pksstaszow.com.pl>



ZAKŁAD ENERGETYKI CIEPLNEJ SP. Z O.O.

ZEC od czterech dekad dostarcza Staszowianom ciepło. W swej działalności i ciągłym rozwoju firma dostosowuje się do zmieniających się warunków ekonomicznych, a także dąży do spełniania coraz bardziej „wyśrubowanych” norm ekologicznych, starając się jednocześnie zachować przystępną cenę dla odbiorców końcowych.

W 2013 władze Spółki podpisały umowę na rozbudowę i modernizację źródeł wytwarzania ciepła, w tym budowę instalacji układu kogeneracji do produkcji energii elektrycznej.

Po wykonaniu inwestycji, które planowana jest na koniec 2013 roku staszowski ZEC z wykorzystaniem silników gazowych będzie również produkował energię elektryczną i ciepło. Inwestycja pozwoli na znaczące oszczędności paliwa i przyczyni się do lepszego funkcjonowania zakładu, a jednocześnie uchroni mieszkańców przed wzrostami cen związanymi z opłatami za emisję CO₂.

Koszty projektu założone są na kwotę ok. **10,5 mln zł** – dofinansowane w 50%.

Projekt realizowany jest w ramach Regionalnego Programu Operacyjnego Województwa Świętokrzyskiego w Osi priorytetowej 4 Infrastruktura ochrony środowiska, Działanie 4.1. ENERGIA ODNAWIALNA I ZARZĄDZANIE ENERGIĄ.

Więcej informacji o spółce na stronie internetowej: <http://zecstaszow.avx.pl>



ZAKŁAD GOSPODARKI ODPADAMI KOMUNALNYMI SP. Z O.O.

W Rzędowie trwa budowa Zakładu Gospodarki Odpadami Komunalnymi sp. z o.o., której udziałowcem jest Gmina Staszów. Inwestycja jest realizowana w ramach projektu dofinansowanego z Funduszu Spójności. Zlokalizowana będzie na terenach niegdyś należących do Kopalni Siarki w Grzybowie.

W sierpniu 2012 r. rozpoczęły się prace przygotowawcze związane z rozpoczęciem budowy zakładu. Obecnie zakończono już prace przy budowie kwatery składowania odpadów. Trwa budowa budynków zakładu.

Wybudowanie nowoczesnego zakładu, pozwoli na prowadzenie korzystnej dla mieszkańców regionu polityki „śmieciowej”, a także umożliwi znalezienie pracy wielu mieszkańcom gminy.

Więcej informacji: <http://www.zgokrzedow.pl>.



Podpisana umowy na Budowę Zakładu Gospodarki Odpadami Komunalnymi (ZGOK) w ramach projektu „Kompleksowy system gospodarki odpadami komunalnymi w Rzędowie gmina Tuczępy”.



PRZEDSIĘBIORSTWO GOSPODARKI KOMUNALNEJ I MIESZKANIOWEJ SP. Z O.O.

Przedsiębiorstwo świadczy na bieżąco usługi m.in. z zakresu utrzymania czystości, zieleni, usług transportowych, odbioru nieczystości oraz dostaw wody, odbioru i oczyszczania ścieków.

Przedsiębiorstwo realizuje także liczne zadania inwestycyjne, w tym budowy i rozbudowy sieci wodociągowej i kanalizacyjnej.

W latach 2005-2011 realizowało i pełniło rolę kordynującą projektu pn. „Sanitacja rzeki Czarnej Staszowskiej – wykonanie kanalizacji sanitarnej dla gmin: Połaniec, Staszów i Rytwiany”. W ramach tej ogromnej, wartej **20,9 mln. euro** inwestycji tylko na terenie gminy Staszów wybudowano niemal 100 km sieci kanalizacyjnej. Dofinansowanie projektu wyniosło niemal 80%.

PGKiM Sp. z o.o. może się poszczycić licznymi wyróżnieniami, w tym „Diamentem Forbesa”, „Gazetą Biznesu”, „Gepardem Biznesu”, „Lidera Ekologii Powiatu Staszowskiego” oraz wyróżnieniami lokalnymi.

Więcej na stronie internetowej: <http://www.pgkim.pl>.



DROGI POWIATOWE

Dzięki współpracy Gminy Staszów ze Starostwem Powiatowym, zrealizowane zostały inwestycje drogowe o wartości około 3 milionów złotych

Gmina Staszów wspiera realizację zadań na ważnych dla mieszkańców gminy traktach komunikacyjnych, które znajdują się w zarządzie Powiatu Staszowskiego. Dzięki współpracy samorządów, możliwe jest pozyskiwanie środków zewnętrznych, m.in. z Narodowego Programu Przebudowy Dróg Lokalnych (NPDL) oraz innych źródeł np. ze środków europejskich, z MSWiA na usuwanie skutków klęsk żywiołowych, czy z subwencji ogólnej budżetu państwa. Gmina Staszów współfinansuje zadania, przekazując zazwyczaj od 10% do 50% wartości zadania. Bez takiej pomocy wykonanie wielu ważnych dla mieszkańców gminy zadań nie byłoby możliwe. W obecnej kadencji zrealizowane zostały, bądź są realizowane, następujące inwestycje:

1. Przebudowa drogi powiatowej **Chańcza – Zapora**. Wartość **237 920,00 zł**. Pomoc finansowa Gminy w formie dotacji celowej w kwocie **59 480,00 zł**, co stanowi 25% wartości zadania.
2. Przebudowa odcinków dróg powiatowych na trasach: **Zimnowoda – Smerdyna, Pokrzywianka – Łukawica, Józefów Witowicki–Łukawica**. War-

tość **1 400 000,00 zł**. Udział Gminy Staszów wynosi **350 000,00 zł**, co stanowi 25% wartości szacunkowej zadania.

3. Odnowa nawierzchni drogi powiatowej **Wólka Żabna – Podmaleniec**. Wartość **215 140,53 zł**. Pomoc finansowa Gminy Staszów **21 570,26 zł**, co stanowi 10% wartości zadania.
4. Odnowa nawierzchni drogi powiatowej **Mostki – Poręby**. Wartość **115 983,47 zł**. Pomoc finansowa Gminy **11 991,73 zł**, co stanowi 10,34% wartości zadania.
5. Odnowa nawierzchni drogi powiatowej „**Na Górze**”. Wartość **204 802, 38 zł**. Pomoc finansowa Gminy Staszów **34 401, 19 zł**, co stanowi 16,80 % wartości zadania.
6. Odbudowa drogi powiatowej **Sielec – Ziemblice – Krzywółęcz – Grzybów**. Wartość **485 tys. zł**, Pomoc finansowa Gminy Staszów **19 411,87 zł**, co stanowi 4% wartości zadania.
7. Odnowa nawierzchni drogi powiatowej **Sielec – Stefanówek**. Wartość **199 554,22 zł**. Pomoc finansowa Gminy Staszów **31 777,11 zł**, co stanowi 16 % wartości zadania.
8. Przebudowa zjazdu z drogi powiatowej **Sztombergi – Sulisławice** do drogi gminnej na **Granicznik**. Wartość zadania wynosi **28 544,34 zł** udział Gminy Staszów **14 272,17 zł**, co stanowi 50% wartości zadania.



Pokrzywianka Łukawica



Józefów Witowicki - Łukawica



Chańcza - Zapora



Zimnowoda - Smerdyna



Wólka Żabna - Podmaleniec



Mostki - Poręby



Sielec - Ziemblice



Sielec - Stefanówek

DROGI WOJEWÓDZKIE W GMINIE STASZÓW

W grudniu 2012 roku został oddany do użytku odcinek drogi wojewódzkiej 754 na odcinku Chmielnik - Staszów.

Dla mieszkańców Staszowa trwająca przebudowa rozwiązała ważny problem komunikacyjny, gdyż na skrzyżowaniu dróg 765 Chmielnik - Osiek z drogą 754 Kielce - Połaniec zostało wybudowane rondo. Inwestycja ta rozładuje korki na skrzyżowaniu ul. Kolejowej z obwodnicą południową oraz ul. Targową. Poprawiona została także konstrukcja mostu na rzece Czarnej na ul. Targowej oraz wykonana przebudowa obwodnicy południowej wraz z budową ścieżki rowerowej.

W zakresie inwestycji przebudowy drogi 765 weszła również: budowa ronda w Staszowie, obwodnicy Kurozwek oraz ścieżek rowerowych.

Wykonanie dokumentacji inwestycji dofinansowała Gmina Staszów.

Inwestycję realizował Świętokrzyski Zarząd Dróg Wojewódzkich w ramach programu „Rozwój Polski Wschodniej”. Zadanie było realizowane w cyklu dwuletnim tj. 2011 - 2012, Wartość zadania wyniosła niemal 80 mln zł, z czego

prawie 40 mln zł stanowi dofinansowane w ramach Programu Operacyjnego Rozwoju Polski Wschodniej 2007 - 2013.

Wkrótce ruszy także realizacja dalszej części trasy, tj. odcinka od Staszowa do Osieka, a także układu obwodnic Staszowa. Inwestycje te łączą się w ciąg inwestycyjny w związku z budową mostu w Połańcu.



Rondo w Staszowie na drodze wojewódzkiej 765.

WSPÓLNIE ZMIENIAMY STASZÓW

POWIATOWE CENTRUM SPORTOWE

W 2012 roku Starostwo Powiatowe w Staszowie oddało do użytku kompleks sportowy, zawierający m.in.: basen z sauną, jacuzzi, odnową biologiczną oraz pełnowymiarową halę sportową ze ścianką wspinaczkową. Z powiatowego Centrum Sportowego korzystają dzieci i młodzież ze staszowskich szkół, a także organizowane są zajęcia dla klubów sportowych.

Władze samorządowe Staszowa wspierają działalność Powiatowego Centrum Sportowego m.in. poprzez sfinansowanie wykonania ścianki wspinaczkowej oraz dofinansowanie zajęć szkolnych, klubów sportowych, a także współorganizację zawodów sportowych.



SZPITAL POWIATOWY W STASZOWIE

W 2011 roku Gmina Staszów dofinansowała zakup wyposażenia nowego bloku operacyjnego w Szpitalu Powiatowym w Staszowie kwotą **300 000 zł**.

Szpital w Staszowie w ostatnich latach przechodzi gruntowną modernizację, co pozwala na zapewnienie pacjentom coraz lepszej opieki medycznej oraz godnych warunków pobytu. W latach 2010-2011 wybudowano nowy blok operacyjny, od kilku lat trwają remonty oddziałów, zakupiony został tomograf komputerowy. Wszystkie te działania pozwalają naszemu szpitalowi na zajmowanie coraz wyższych pozycji w rankingach ogólnopolskich i stawiają go wśród najlepszych placówek w województwie.



UKŁAD OBWODNICOWY STASZOWA

Gmina Staszów aktywnie uczestniczy w przygotowaniach do jednej z najważniejszych dla miasta i inwestycji. Warianty koncepcji otoczenia miasta pierścieniem obwodnic były szeroko konsultowane z mieszkańcami na przełomie 2012 i 2013 r.

Przygotowanie koncepcji finansuje i koordynuje Starostwo Powiatowe w Staszowie. Obwodnice miasta będą wykonywane jako zadanie wojewódzkie, w kolejnym okresie finansowania środkami unijnymi. Sprawne przygotowanie dokumentacji zwiększy szansę na szybkie pozyskanie środków i realizację tego kluczowego dla Staszowa i regionu zadania. Wykonanie obwodnic umożliwi m.in. odciążenie i właściwe zagospodarowanie ścisłego centrum miasta.

